

征求意见稿

# 尧都区 贾得乡 国土空间总体规划 (2021-2035年)

2023年12月

为了贯彻落实《临汾市国土空间总体规划（2021-2035年）》、《尧都区国土空间总体规划（2021—2035年）》以及《中共中央国务院关于建立国土空间规划体系并监督实施的若干意见》，适应新的发展要求，并向下指导未来详细规划调整与修编，体现全乡发展战略，突出公共利益和公共资源，统筹协调生态空间、公益性设施和文化风貌的底线型内容，强化空间引导和落地管控的管理平台，促进实现贾得乡城乡融合发展，保障构建和谐社会总体目标的顺利实现，特编制《尧都区贾得乡国土空间总体规划（2021 - 2035年）》。现将本规划征求意见稿予以公示，公示期为30日，欢迎社会各界和广大市民积极参与，提出宝贵意见和建议。

### 一、公示时间

2023年12月8日至2024年1月6日

### 二、公示意见和建议反馈方式

有关部门、社会各界、公众如有意见，可通过电子邮件、信函、传真等方式提出书面意见(署真实姓名、身份证号码、联系地址和通讯方式)，反馈至临汾市尧都区自然资源局国土空间用途管制股。具体联系方式如下：

联系人：梁萍、杨昆仑

电话：15635129552

电子邮箱：[ydzrzygh@163.com](mailto:ydzrzygh@163.com)

通信地址：尧都区益民路14号尧都区自然资源局

邮编：041000

### 三、公示内容

见附件《尧都区贾得乡国土空间总体规划（2021-2035年）》征求意见稿

特此公示

临汾市尧都区自然资源局

2023年12月8日



# 前言

贾得乡，隶属山西省临汾市尧都区，地处尧都区东南部，东与县底镇接壤，东南与贺家庄乡为邻，南连襄汾县邓庄镇，西邻尧庙镇，北与段店乡相接。行政区域总面积87.92平方公里。

本规划基期年为 2020 年，规划期为2021 - 2035年，近期目标年为 2025 年，远期目标年至2035年。



# 目 录

- 01 目标与战略
- 02 总体格局
- 03 自然资源保护与利用
- 04 国土综合整治与生态修复
- 05 乡村振兴和发展
- 06 历史文化保护与城乡风貌塑造
- 07 支撑体系
- 08 乡政府驻地规划
- 09 规划传导与近期建设

# 01 目标与战略

## □ 规划定位

以新能源、现代物流、都市休闲、居住生活为主导功能，打造新能源产业要素集聚、产城融合发展、人文魅力凸显，宜居、宜业、宜游的特色城镇。

## 凝聚科技力量，充满人文气息的魅力小城镇

## □ 规划目标

### 科技引领，产业发展有高度的实力乡

主动对接科创要素，依托贾得新兴产业园科创策源能力，集聚节能环保、高端装备制造、生物医药等高端产业集群，联动尧都云商产业园、大阳高端装备制造产业园两大产业园区，实现高质量产业发展。

### 融合提质，生活服务有温度的活力乡

加快产城融合发展，完善多元化住宅供给，提供多层次、特色化、高品质的设施，完善便捷舒适的交通出行条件，改善环境品质，塑造高品质生活典范。

### 特质凸显，人文体验有深度的魅力乡

根植尧文化、发挥孝德文化底蕴，打造“孝德故里、幸福贾得”品牌，优化乡域、乡政府驻地文化空间布局。促进文化要素与主题旅游、乡村振兴、都市休闲的深度融合，创造多元化文化体验。

## 02 总体格局

### □ 底线管控

#### 落实生态保护红线

贾得乡不涉及生态保护红线。

#### 落实耕地与永久基本农田保护目标

严格落实耕地和永久基本农田保护目标，坚决守住耕地红线，采取“长牙齿”的硬措施保证耕地永农的目标规模和稳定性。

规划至2035年，全乡耕地面积不低于4846.43公顷。

永久基本农田保护面积不低于3174.46公顷。

#### 落实城镇开发边界

根据法律法规及落实尧都区城镇开发边界线划定情况，划定城镇开发边界线总面积1651.99公顷，全部为集中建设区。

#### 历史文化保护线

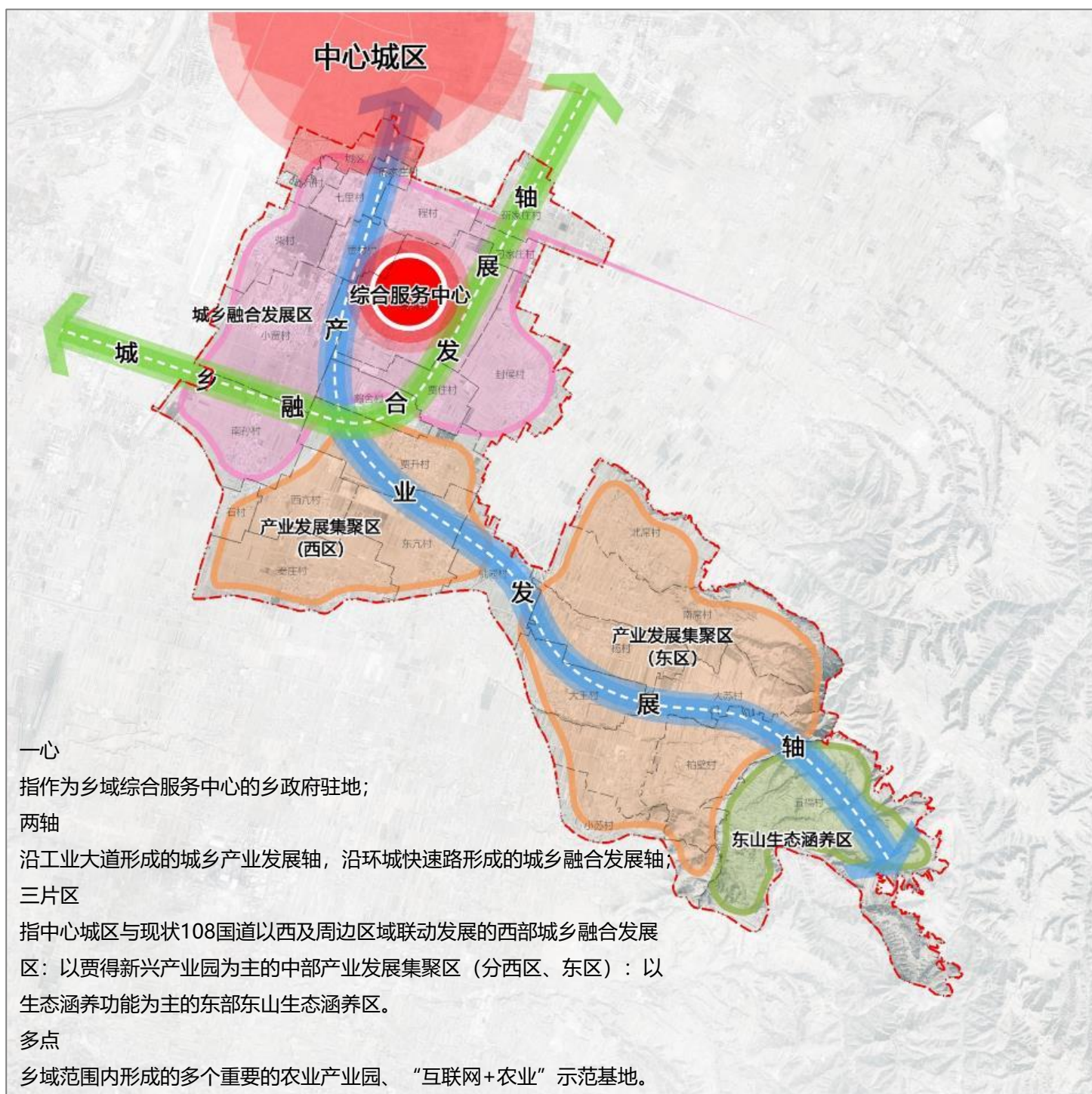
贾得乡划定历史文化保护线146.68公顷，对历史文化遗产及其整体环境实施严格保护和管控。



# 02 总体格局

## □ 总体格局

以国土空间开发保护底线为基础，统筹“山水林田湖草”等保护类要素和城乡、产业、交通等发展类要素布局，空间上构建“一心两轴三片区多点”的总体格局。



## 03 自然资源保护与利用

### □ 耕地资源

以确保粮食安全和生态安全为目标，坚持耕地保护优先，数量、质量与生态并重，实行最严格的耕地保护制度，严格控制耕地转为非耕地。落实永久基本农田保护任务，对优质耕地从严保护。在永久基本农田集中连片区域，完善农业基础设施，提高耕地质量和产能，强化高标准农田建设，引导适度规模化经营。

### □ 林草资源

全面保护林地。按照发展现代林业和建设生态文明社会的要求，严格实施林地用途管制，切实保护现有林地，以本土和名优树种为主，构建生态防护林、景观生态林等林网体系，有效补充林地数量，引导节约使用林地，确保林地资源稳定和增长。同时注重区域森林生态系统与城市绿楔、通风廊道和园林绿化的串联。

### □ 湿地资源

禁止下列破坏湿地及其生态功能的行为：开（围）垦、排干自然湿地，永久性截断自然湿地水源；擅自填埋自然湿地，擅自采砂、采矿、取土；排放不符合水污染物排放标准的工业废水、生活污水及其他污染湿地的废水、污水，倾倒、堆放、丢弃、遗撒固体废物；过度放牧或者滥采野生植物，过度捕捞或者灭绝式捕捞，过度施肥、投药、投放饵料等污染湿地的种植养殖行为。



# 03 自然资源保护与利用

## □ 水资源

### 严控用水总量

严格控制全乡用水总量，到2035年用水总量符合区级管控要求。坚持“生活用水控制增长，工业用新水零增长，农业用新水负增长，生态环境用水适度增长”，合理配置水资源。全面建设节水型社会，调整农业生产空间布局，发展旱作节水农业。

### 加强资源管理

严格地下水利用管控，禁采区严禁取用地下水，已有的企业要限期关闭，超采区不得新建扩建高耗水项目。不断优化水资源配置，农业灌溉逐步减少地下水开采，改以地表引水为主，大力推行节水灌溉技术；再生水用于灌溉农田、洗车、绿化、洒水降尘等，逐步建成节水型经济。

### 保障饮用水安全

加强乡镇及农村饮用水水源地规范化建设，稳步推进农村饮用水水源保护工作，推动饮用水水源地专项整治和规范化建设工作，编制环境风险专项应急预案，推进贾得乡及村庄饮用水水源地排查整治工作，确保饮用水安全。

## □ 矿产资源

要严格按照生态环境保护、安全生产监管、产业结构调整等要求，有计划、有步骤地对采矿用地进行区别化整顿，对符合生产条件的及时进行备案，引导企业进行生产工艺和设备等的技术改造，对不符合生产条件的，要稳步推进关、转、停、并。

# 04 国土综合整治与生态修复

## □ 国土综合整治

### 农村建设用地整治

遵循“宜林则林、宜耕则耕、宜草则草”的原则，因地制宜、大力推进闲置、低效农村宅基地、废弃地的复垦利用，盘活农村居民点低效利用土地。

### 高标准农田建设

规划至2035年，划定的永久基本农田全部建设成为高标准农田。

## □ 生态修复

### 矿山生态修复

实施黄河重点生态区山西省临汾市历史遗留废弃矿山生态修复工程。

### 国土造林绿化

以生态敏感、脆弱地区为重点，本着因地制宜、适地适树的原则，开展防护林体系综合修复和治理，本次主要对其他草地实施造林绿化工程。



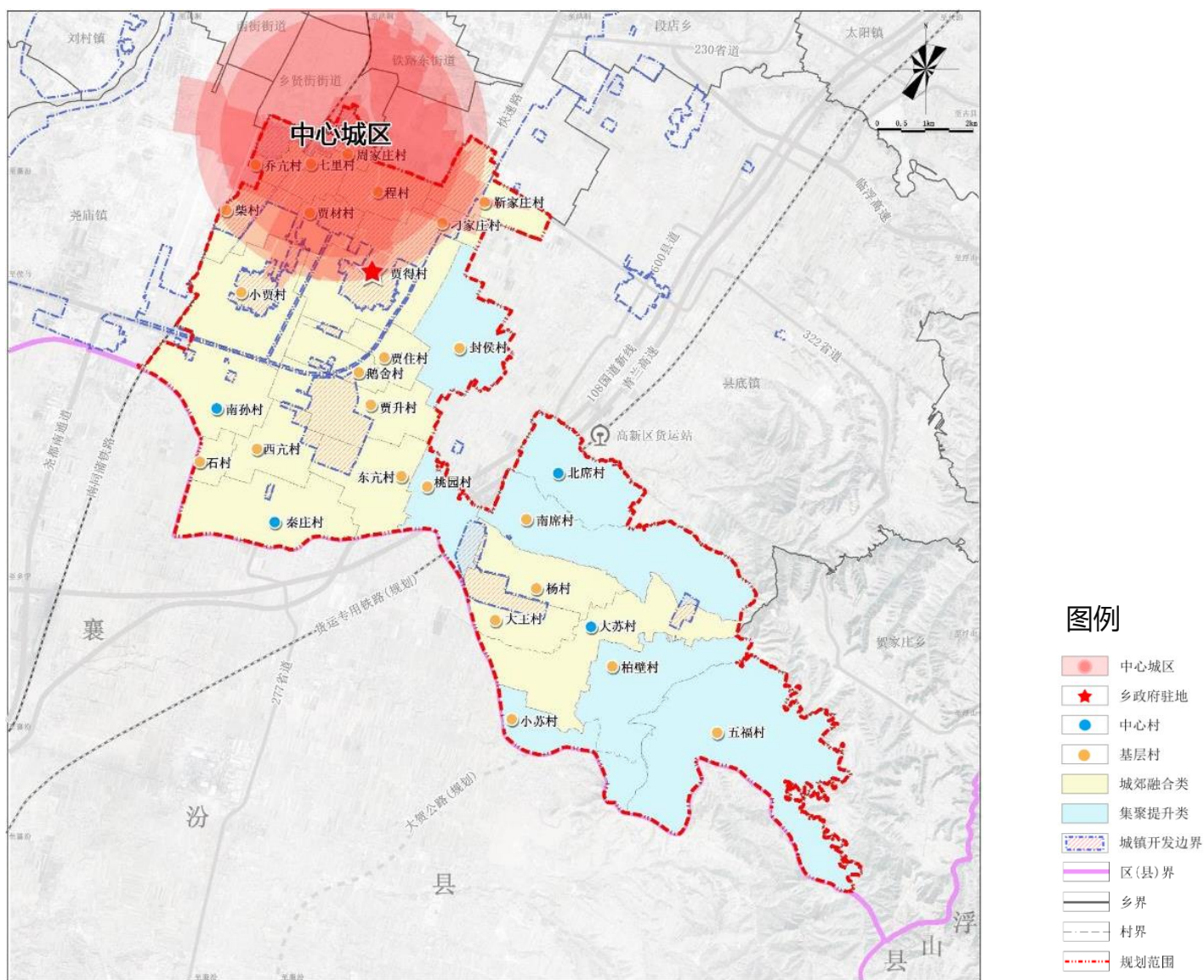
# 05 乡村振兴和发展

## □ 村镇体系

立足城乡融合发展，坚持中心集聚、轴线拓展、点线带面、协调发展的原则，综合考虑乡域内城乡村分布与规模，构建1个中心城区（含乡政府驻地）、4个中心村和23个基层村的镇村等级结构。

## □ 村庄分类

顺应乡村发展规律和演变趋势，综合考虑乡村地域类型的多样性、系统差异性和发展动态性，规划全乡村庄（除城区外）分为集聚提升类（7个）和城郊融合类（21个）2种类型。





# 05 乡村振兴和发展

## □ 产业体系

# 1+3+3产业体系

“1个新兴产业园区”

“3个主题分区”

都市休闲发展引领区+特色高效种养示范区+生态农业康养休闲区

“3大主导产业”

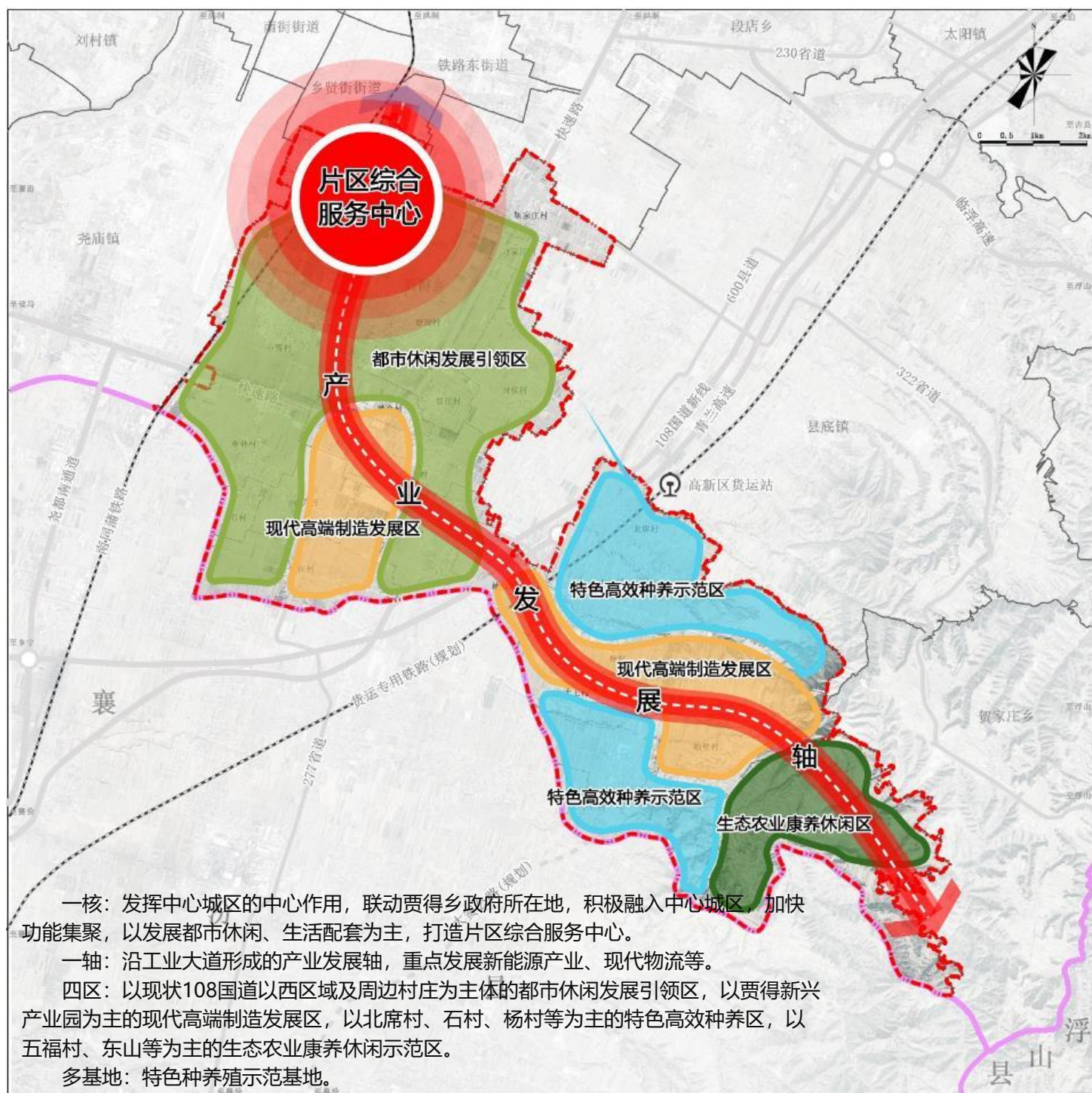
现代物流+都市休闲+产城融合



# 05 乡村振兴和发展

## 产业布局

构建“一核、一轴、三区、多基地”的产业空间格局。



# 06 历史文化保护与城乡风貌塑造

## □ 历史文化保护

### 物质文化遗产

古建筑类周边建设控制地带内，建构筑物的风貌要与保护对象协调，景观视廊内的建构筑物在形式、体量、高度、色彩上要与保护对象相协调。近现代重要史迹类建设控制地带内的新建建筑形式、体量、色调必须与文物保护单位相协调。

一切修缮和新的建设行为均要求严格按照《中华人民共和国文物保护法》的相关规定执行。

### 非物质文化遗产

贾得手工麻纸技艺。

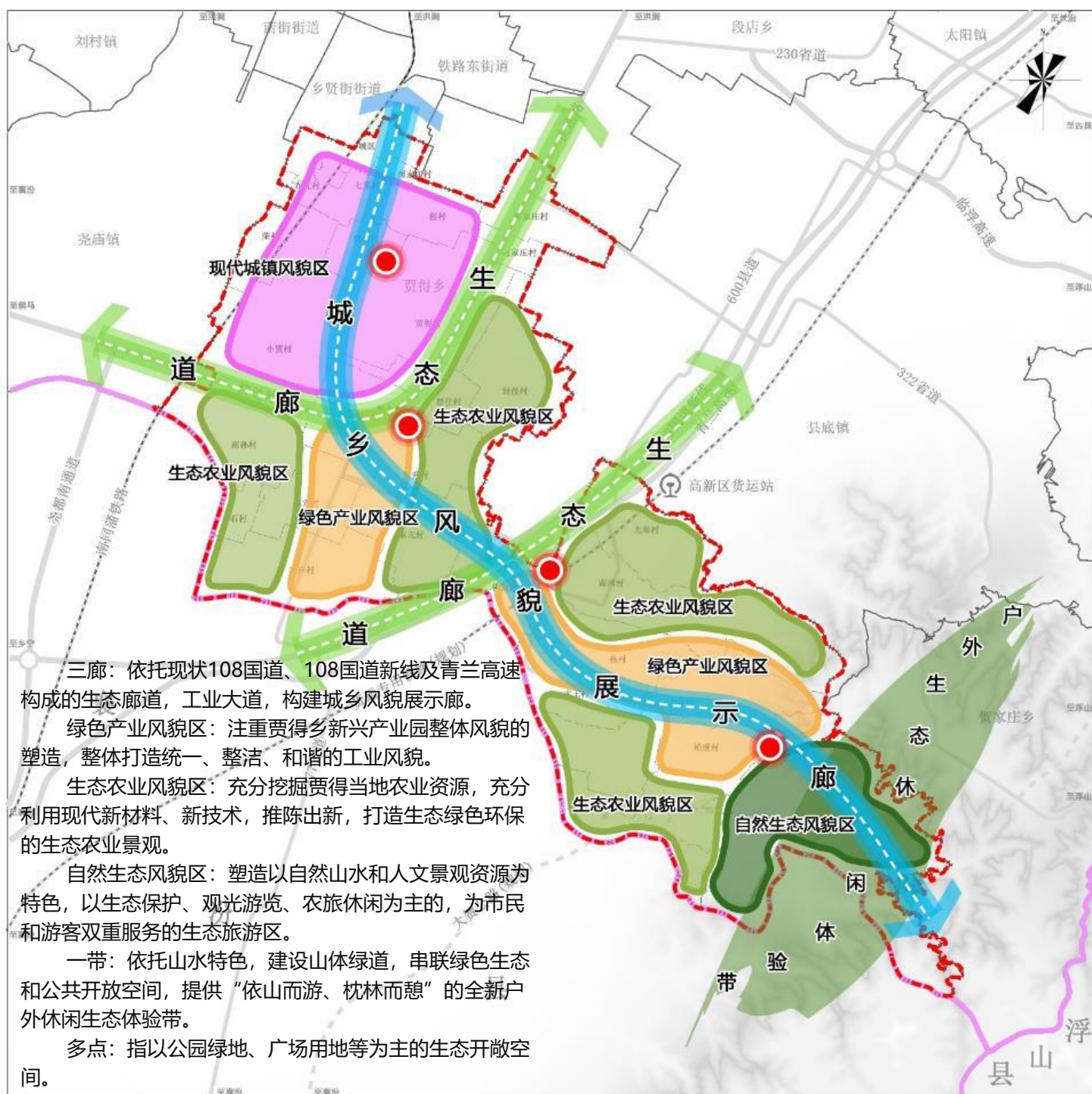
对其代表性传承人和代表性传承单位，鼓励和支持其开展传承活动。



# 06 历史文化保护与城乡风貌塑造

## □ 城乡风貌塑造

结合现状资源，形成“三廊、三区、一带、多点”的景观体系。



# 07 支撑体系

## 综合交通

### 铁路

落实上位规划确定的铁路专用线——尧都高新区物流专用铁路及高新区货运站、山西省张礼至台头地方铁路。

### 区域公路网规划

保留青兰高速，落实长临高速公路东贾互通、108国道新线、大贺公路等区域公路网，便捷对外交通。

### 乡域公路网规划

落实上位规划108国道新线线型及长临高速公路东贾互通位置及规模，形成“**一横、两纵**”的公路网体系。

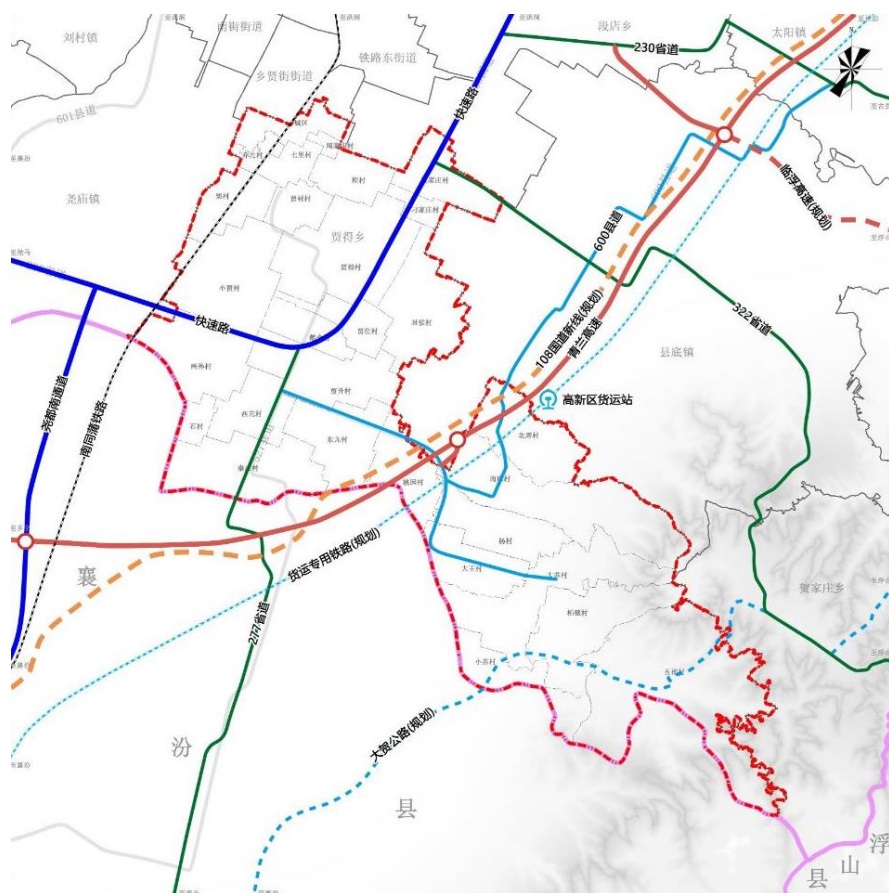
一横：快速路（环城南路）—工业大道。

两纵：现状108国道——277省道、108国道新线。

开展农村公路升级改造工程，实现建制村通双车道公路。

### 交通服务设施

在贾得乡乡政府驻地建设1处乡镇综合交通服务站：推进农村公路养护站、客运站、物流节点及邮政快递网点多站合一。



图例

# 07 支撑体系

## □ 公共服务设施

### 文化设施

构建“乡级—社区（村）级”两级公共文化设施体系。乡政府驻地新建乡镇文化活动中心，配套建设文化馆、图书馆和影剧院等。社区（村）级文化活动中心覆盖率达到100%，乡村地区根据乡村特色宜综合设置建设文化活动和农家书屋等文化设施。

### 教育设施

高中段教育向中心城区集中，初中阶段教育向乡政府驻地集中，农村中小学及幼儿教育向乡政府驻地和中心村集中，中心村建设村幼儿园，邻近村庄可集中设置1处。

### 体育设施

规划构建“乡级—社区（村）级”两级公共体育设施体系。乡政府驻地新建乡镇体育中心，应具备多种健身设施、专用于开展体育健身活动的综合体育场（馆）或健身馆。落实社区体育场地设施配套要求。

### 医疗设施

构建“乡级—社区（村）级”两级医疗卫生服务体系。完善医疗机构和公共卫生设施的布局，乡政府驻地保留现状贾得乡卫生院，根据床位数需求增长，迁建、扩建。提升社区（村）级医疗卫生设施服务能力，按照平原区15分钟、山区30分钟步行可及社区（村）卫生医疗设施的要求，实现社区（村）级卫生服务站及村卫生室全覆盖。

### 社会福利设施

进一步构建完善“乡级—社区（村）级”两级社会福利设施体系，完善各类福利设施建设。保留乡政府驻地日间照料中心，建立社区（村）级为老服务设施。结合未来需求可将现状日间照料中心改造成为养老院，各村规划的单处日间照料中心，提供老年人日托服务，实现社区（村）级社会福利设施全覆盖。

### 其他公益性设施

在乡政府驻地设置集贸市场，用于农副产品、日常消费品交易。各行政村宜设1处商业服务场所，商业服务场所主要提供便民商业服务，可包含邮件快递服务、物流配送等功能。

在东部山区建设贾得殡仪馆及公益性公墓。在五福村沟东组建设贾得五福村公益性公墓。



# 07 支撑体系

## □ 市政基础设施

### 供水

加快城乡供水管网建设，着力推进城乡供水一体化，构建符合贾得乡经济社会发展的城乡供水体系。

### 排水

推进城乡排水一体化工程建设，全面实施城镇雨污分流，实现城区雨污分流、污水“全收集、全处理”的工作目标。

### 电力

加强城乡电力基础设施建设，提升供电服务和民生用电保障能力，助力贾得乡经济高质量发展。

### 通信

推进通信网络基础建设，加大基站建设力度，搞好优化补点，通信全面发展5G网络。

### 燃气

提高天然气清洁能源利用水平，强化多气源建设，优化能源结构，推动绿色低碳经济发展。

### 供热

完善城乡供热设施建设，积极构建绿色、节约、高效、协调的清洁供暖体系。

### 环卫

建立和完善城乡生活垃圾分类投放、收运、处理体系，实现生活垃圾“资源化、减量化、无害化”目标。

# 07 支撑体系

## □ 安全韧性与综合防灾

### 防洪排涝

坚持防外洪与治内涝，防洪工程与市政建设联动，工程措施与非工程措施相结合的基本原则，因地制宜，综合治理。

### 消防

落实“预防为主、防消结合”的工作方针，组织专业消防队伍，加大消防宣传力度，提高全民防火意识和自救能力。

### 抗震防灾

提高城乡建设抗震水平，新建、扩建、改建建设工程达到抗震设防要求。

### 人防工程

按照“长期准备、重点建设、平战结合”的原则，建设强大巩固的现代人防体系。

### 地灾防治

提升地质灾害监测预警水平，推进实施地质灾害治理工程，加强地质灾害处置能力，逐步建立与经济可持续发展相适应的地质灾害防治体系。

# 08 乡政府驻地规划

## □ 空间结构

基于乡政府驻地发展现状和城市空间形态布局的分析，统筹中心城区功能布局，结合现状场地条件，以交通为依托，布局乡政府驻地门户节点，综合考虑绿化开敞空间，以绿地及开敞空间为脉络串联各个功能片区。规划乡政府驻地为“一心两轴四区多节点”的空间结构。





# 09 规划传导与近期建设

## □ 村庄发展指引

村庄名称	镇村体系	发展指引
贾得村	乡政府驻地	全乡的政治、经济、文化、公共服务中心，以粮食、蔬菜种植、居住、公共服务为主
南孙村	中心村	发展规模化粮食种植与石材加工、家具制造等产业
秦庄村	中心村	贾得乡南部门户，以规模化粮食种植为主，发展壮大庄里冬枣特色种植，拓展观光采摘等都市休闲农业及相关服务产业
北席村	中心村	抓住“农旅融合发展”的思路，在进一步做大做强葡萄种植产业的基础上，利用世尊山田园综合体优势，大力发展葡萄产业
大苏村	中心村	以规模化粮食种植为主
乔亢村	基层村	城市化为主
七里村	基层村	城市化为主
周家庄村	基层村	城市化为主
柴村	基层村	城市化为主，发展规模化粮食、蔬菜种植
小贾村	基层村	以规模化粮食、蔬菜种植为主、拓展居住、物流等城市服务功能
程村	基层村	城市化为主
贾材村	基层村	城市化为主，发展规模化粮食、蔬菜种植
靳家庄村	基层村	城市化为主，重点发展粮食、蔬菜种植与冷链物流，拓展共享农庄等休闲农业发展路径
刁家庄村	基层村	城市化为主，重点发展蔬菜种植与冷链物流
鹅舍村	基层村	以规模化粮食、蔬菜种植为主
贾住村	基层村	以规模化粮食、蔬菜种植为主
封侯村	基层村	以现代化高效粮食种植为主要发展产业
石村	基层村	依托特色无花果产业，重点发展无花果种植、采摘等项目；延长产业链，进行无花果初加工，同时发展无花果旅游，并完善旅游的配套措施。
西亢村	基层村	以规模化粮食、蔬菜种植为主
贾升村	基层村	以规模化粮食、蔬菜种植为主
东亢村	基层村	依托特色蘑菇种植产业，重点发展观光采摘、户外课堂等项目；延长产业链，进行蘑菇深加工，并完善旅游的配套措施。
桃园村	基层村	以规模化粮食种植为主
南席村	基层村	依托北席村的葡萄产业，发展以粮食、葡萄种植、规模化养殖为主，中药材为辅的产业
杨村	基层村	以粮食和中药材种植为主，拓展中药材收购、初加工、存储等产业
大王村	基层村	以规模化粮食种植为主，逐步扩大甜瓜种植规模，打造村庄特色品牌
柏壁村	基层村	以规模化粮食种植为主，逐步扩大柿子种植规模，提升柿子醋等衍生产品生产能力，打造村庄特色品牌
小苏村	基层村	以规模化粮食种植为主，逐步扩大柿子种植规模，提升柿子醋等衍生产品生产能力，打造村庄特色品牌
五福村	基层村	发展壮大现状养殖业，逐步形成规模化养殖基地，依托乡村的美丽风光及宜人气候条件，拓展民宿、生态康养休闲旅游

# 09 规划传导与近期建设

## □ 近期建设

对近期的国土开发、保护、整治项目及用地安排制定近期实施规划，重点针对交通、电力、水利、旅游、民生教育等项目进行建设安排。

## □ 实施保障

### 提高规划实施的协同性和积极性

完善政策机制，推动政府、社会、人民同心同向行动，使政府有形之手、市场无形之手、人民勤劳之手同向发力，鼓励企业和人民群众通过各种方式参与规划建设管理，推动规划有效实施。

### 加强规划监督评估

健全规划实施监管和考核问责制度，强化对规划实施的监督，确保规划有序落地。利用国土空间基础信息平台 and 数字规划建设管理平台，建立“实施 - 监测 - 评估 - 维护”机制，提升规划的适应性。

### 强化规划权威性

规划一经批复，任何部门和个人不得随意修改、违规变更，因国家重大战略调整、重大项目建设或行政区划调整等确需修改规划的，须先经规划审批机关同意后，方可按法定程序进行修改。对国土空间规划编制和实施过程中的违规违纪违法行为，要严肃追究责任。