

征求意见稿

# 段店乡

国土空间总体规划  
2021-2035年

2021  
—  
2035

2023年12月

# 尧都区段店乡国土空间总体规划

(2021-2035年)

## 征求意见稿

为贯彻落实《中共中央国务院关于建立国土空间规划体系并监督实施的若干意见》等文件精神，我区组织编制了《尧都区段店乡国土空间总体规划(2021-2035年)》(以下简称<规划>)。本规划编制以习近平新时代中国特色社会主义思想为指导，深化落实尧都区“十四五”发展规划，以建设“尧都区重要农产品集散中心、生态宜居魅力综合性乡镇”为主线，优化段店乡国土空间开发格局、合理配置和提升资源利用效率、规范开发秩序，提升空间治理能力，为段店乡发展做好空间保障。现将本规划征求意见稿予以公示，公示期为30日，欢迎社会各界和广大市民积极参与，提出宝贵意见和建议。

### 一、公示时间

2023年12月8日至2024年1月6日

### 二、公示意见和建议反馈方式

有关部门、社会各界、公众如有意见，可通过电子邮件、信函、传真等方式提出书面意见（署真实姓名、身份证号码、联系地址和通讯方式），反馈至临汾市尧都区自然资源局国土空间用途管制股。具体联系方式如下：

联系人：梁萍、马霍龙

电话：18235738454

电子邮箱：ydzrzygh@163.com

通信地址：尧都区益民路14号尧都区自然资源局

邮编：041000

### 三、公示内容

见附件《尧都区段店乡国土空间总体规划（2021-2035年）》征求意见稿

特此公示

临汾市尧都区自然资源局

2023年12月8日

# 前言

为构建新时代科学适度有序的国土空间布局体系，统筹推进国土空间开发利用，全面提升国土空间治理能力，大力推动高质量建设，贯彻《中共中央国务院关于建立国土空间规划体系并监督实施的若干意见》（中发〔2019〕18号）等文件精神，按照国家及省市区相关要求，临汾市尧都区人民政府组织编制了《尧都区段店乡国土空间总体规划（2021-2035年）》（以下简称《规划》）。

《规划》是对段店乡全域国土空间开发、资源环境保护、国土综合整治和保障体系建设等做出的总体部署与统筹安排，是强化国土空间用途管制、优化宏观调控和资源配置的重要公共政策与管理手段，是编制相关专项规划、详细规划和进行各项建设活动的法定依据。

《规划》包括段店乡全域、政府驻地两个层次。目前已形成草案，为广泛凝聚社会共识，现面向社会公众公开征询意见，征询意见公示期为一个月。



# 目录

## CONTENTS

### 01 规划总则

规划范围

规划期限

### 02 规划定位与目标

规划定位

规划目标

### 03 总体格局与结构

国土空间总体格局

严格落实三区三线

优化空间规划分区

### 04 自然资源保护与利用

耕地资源保护与利用

水资源保护与利用

林草湿资源保护与利用

### 05 乡村振兴和发展

镇村体系结构

产业布局规划

### 06 空间要素支撑体系

构建高效便捷交通系统

建设绿色坚韧基础网络

完善防灾减灾安全韧性

传承展示历史文化景观

整治修复促进集约高效

### 07 政府驻地品质提升

政府驻地空间结构

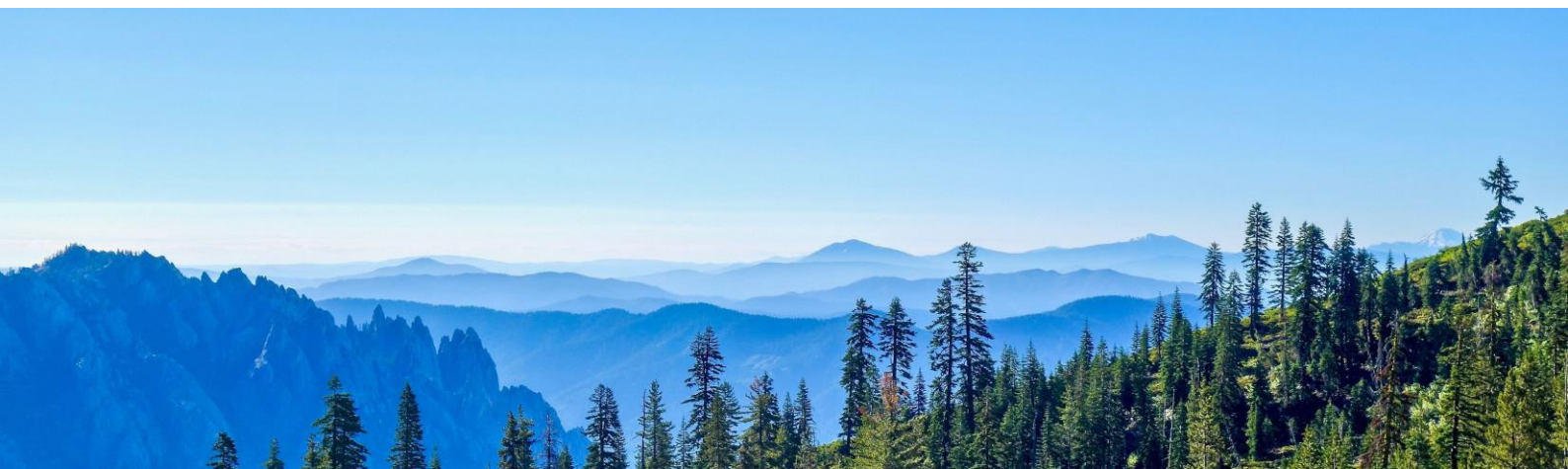
驻地用地布局与综合设施配置

### 08 规划实施保障机制

明确规划传导落实

制定近期实施计划

完善规划实施保障机制



## 规划范围与期限

### 规划范围：

段店乡行政辖区全域国土空间，总面积约50.18平方公里，包括：24个行政村、6个社区居委会。



### 规划期限：

规划期限为2021-2035年。规划基期年为2020年，起始年为2021年，规划近期目标年至2025年，规划远期目标年至2035年。

## 02 规划定位与目标

### 规划定位

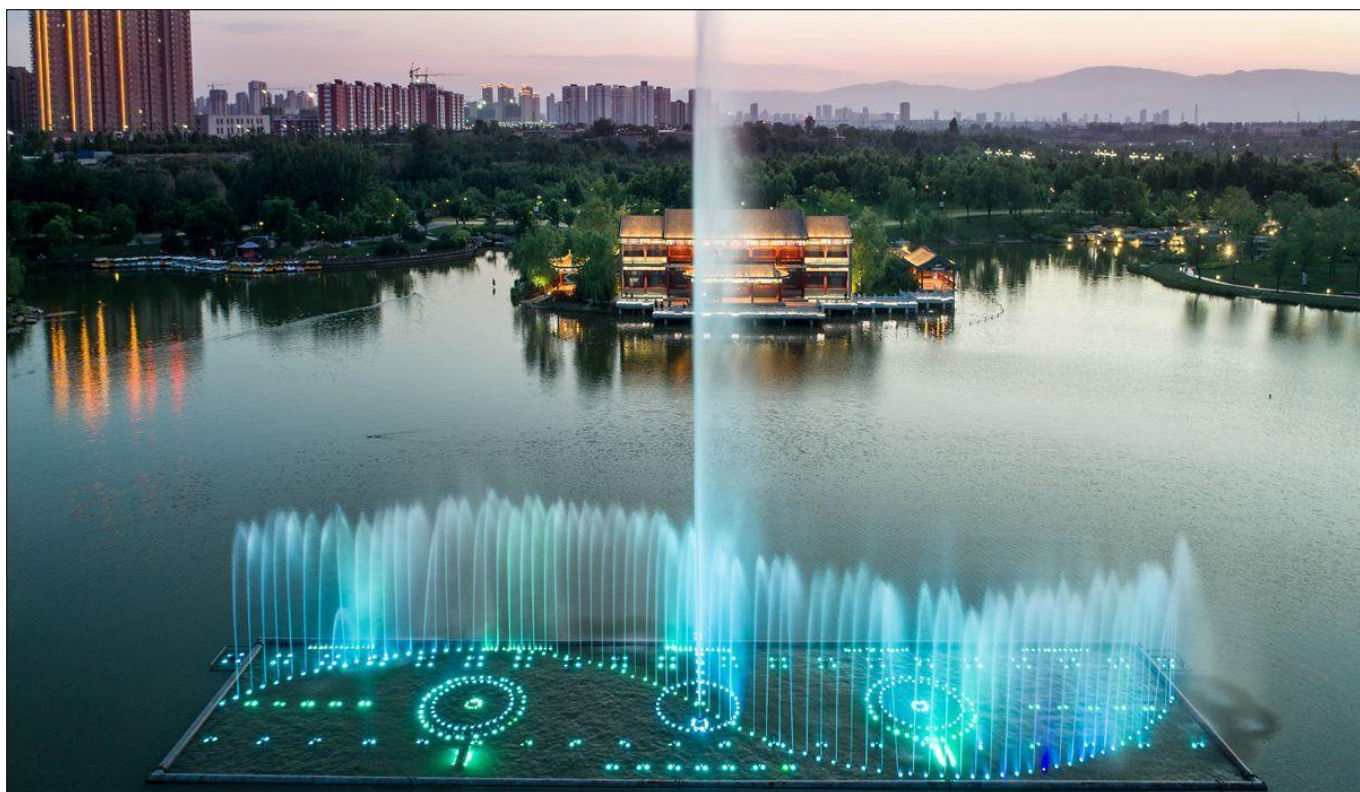
《规划》落实国家国土空间总体规划体系构建、山西省乡镇规划体系建设、临汾市城市要素集聚提升、尧都区实现质的有效提升和量的合理增长，推动落实新发展理念，坚持以人民为中心，以满足人民日益增长的美好生活需要为落脚点。

结合《临汾市国土空间总体规划》，深化《尧都区国土空间总体规划》对段店乡发展定位，初步将段店乡定位为

尧都区重要农产品集散中心

生产生活现代服务中心

生态宜居魅力综合性乡镇



## 02 规划定位与目标

### 规划目标

**2025年**，力争打造健全完善的农业现代化产业体系、生产体系和经营体系，成为全国一流农产品物流中心，基本形成畅通高效、协同共享、标准规范、智能绿色、融合开放的现代物流体系。初步建设成为基础设施完善、服务体系健全、乡镇生态环境良好、形象优美、适宜创业发展和生活居住的具有较强吸引力的现代化园林乡镇。

**2035年**，段店乡基本形成生产空间集约高效、生态空间山清水秀、生活空间宜居适度的国土空间格局。城乡区域发展更加均衡，基础设施建设体系趋于完善，生产空间更加集约高效，国土保障能力明显提升，生活空间更加舒适宜居，国土利用效率进一步提升。

## 03 总体格局与结构

### 国土空间总体格局

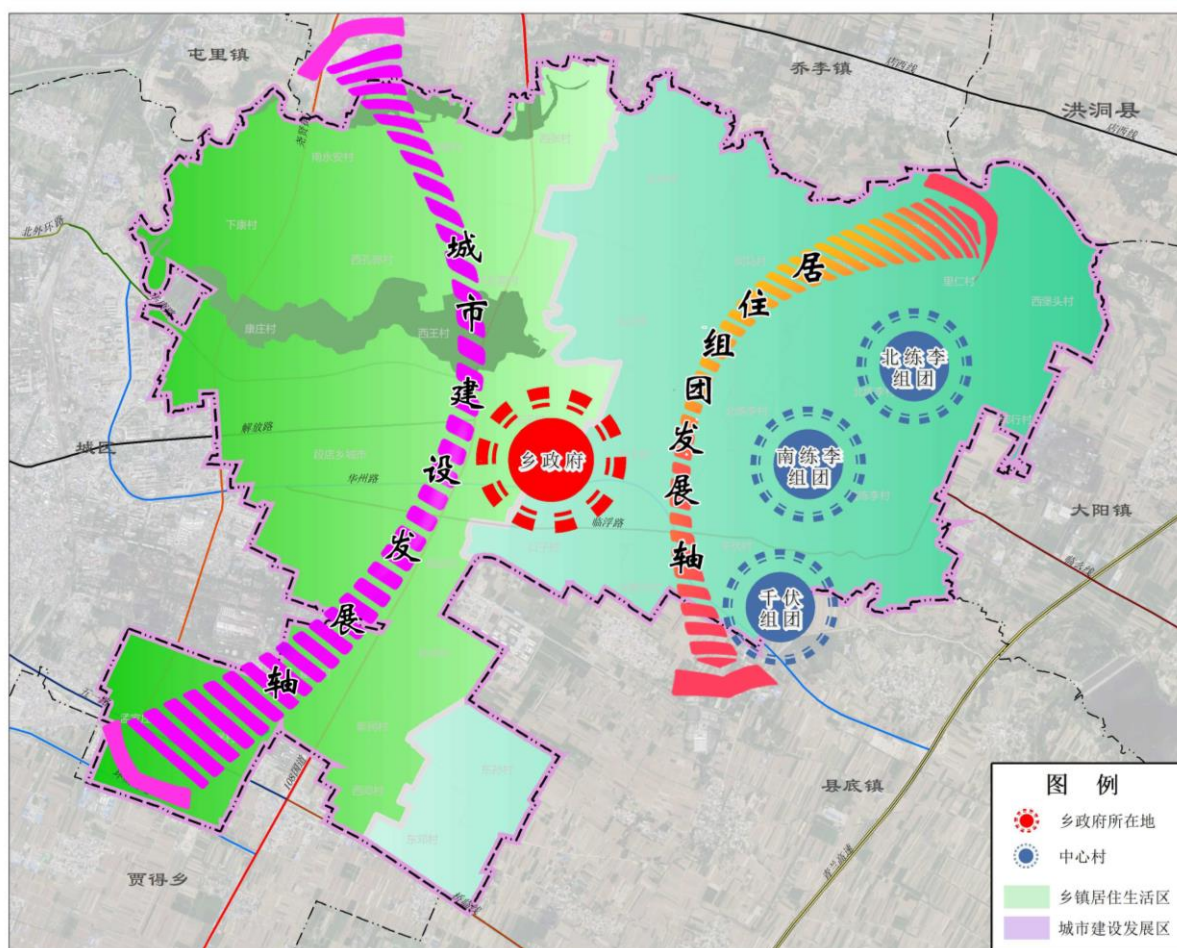
#### 构建“两点环抱、一核引领、三点共进”的总体格局

结合段店乡自然地理格局特征、现状空间发展特征，规划构建“两轴环抱、一核引领、三点共进”的国土空间总体格局。

两轴环抱：城市建设发展轴、居住组团发展轴；

一核引领：以中心城区为段店乡发展核心引领；

三点共进：即三个中心村北练李村、南练李村、千伏村共同发展。





## 03 总体格局与结构

### 严格落实三区三线

#### 优先划定生态保护红线

严格保护自然保护地、生态功能重要区域，确保生态保护红线生态功能不降低、面积不减少、性质不改变。规划落实上级下达**生态保护红线面积256.5649公顷**。

#### 严格保护永久基本农田

规定期内落实永久基本农田保护任务，并确保数量不减少，质量有提高。从严控制建设占用永久基本农田，任何单位和个人不得擅自占用或改变用途。规划落实上级下达**永久基本农田面积1194.1677公顷**。

#### 合理划定城镇开发边界

以国土空间适宜性评价为基础、资源承载力为约束，按照集约适度、绿色发展原则，统筹城镇发展需求，综合考虑一定比例的弹性发展区、特别用途区，合理确定城市开发边界，推动城镇由外延扩张向内涵提升转变。规划落实上级下达**城镇开发边界面积1869.7414公顷**。



“三线”统筹划定示意图

## 03 总体格局与结构

### 优化空间规划分区

#### 生态保护区

具有特殊重要生态功能或生态敏感脆弱、必须强制性严格保护的陆地自然区域，包括生态保护红线集中划定的全部区域

#### 生态控制区

生态保护红线外，需要予以保留原貌、强化生态保育和生态建设、限制开发建设的自然区域，生态修复重点工程、项目的建设范围也应纳入该区

#### 农田保护区

永久基本农田相对集中需严格保护的区域

#### 城镇发展区

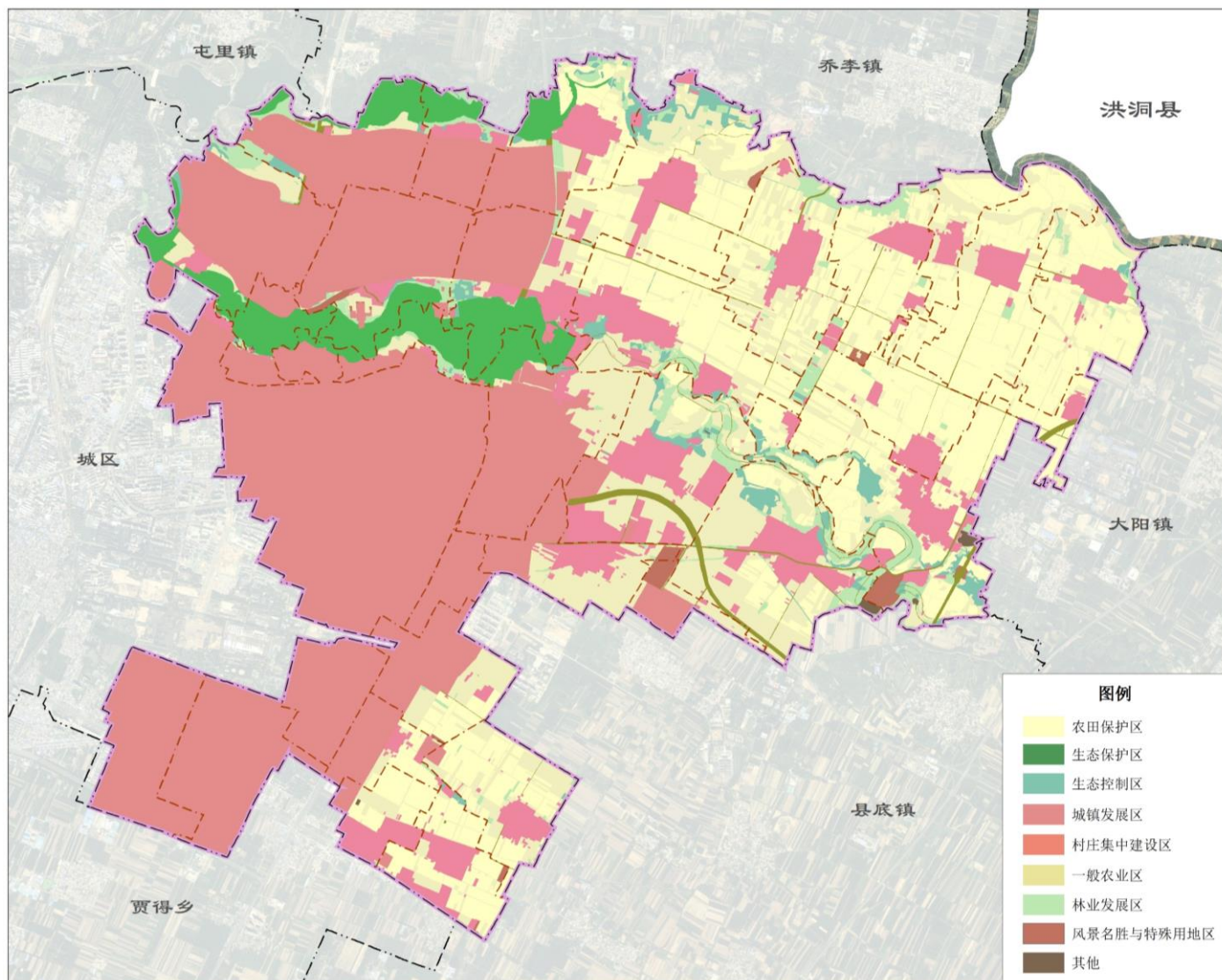
城镇开发边界围合的范围，是城镇集中开发建设并可满足城镇生产、生活需要的区域

#### 乡村发展区

农田保护区外，为满足农业发展以及农民集中生活和生产配套为主的区域以及农田储备区

#### 其他用地区

城镇开发边界外，相对独立且规模较大，依据土地现状用途，难以对应纳入其他分区的区域



## 04自然资源保护与利用

### 耕地资源保护与利用

**严格控制建设占用耕地。**节约集约利用土地，通过严格的供地政策，从严核定新增建设用地规模，优化建设用地布局，盘活利用存量建设用地，促进城镇低效用地再开发。

**推进耕地占补平衡管理。**通过实施土地整理、复垦、开发等推进高标准农田建设，增加耕地数量、提升耕地质量，进一步落实补充耕地的任务。

**落实耕地保护责任制。**加大执法力度，加强耕地管理，把耕地保护和科学合理利用纳入乡级政府任期责任目标，加大对当年耕地保护目标履行情况的监督检查，把耕地保护责任落到实处。



## 04自然资源保护与利用

### 水资源保护与利用

**以开源为重点，积极拓展水资源供应渠道。**提高地表水资源利用率，加快水利基础设施建设；加强对劣质地表水进行净化处理和开发利用，缓解农业用水供需矛盾。

**以生态环境保护为重点，涵养水源、调节径流。**加强生态环境修复工作，保持水土，以小流域治理为基础，综合治理、综合开发，全面落实“退耕还林、退耕还草”等水土保持政策并开展水土保持淤地坝工程。

**以水污染防治为重点，改善水环境质量。**防控水污染，强化水资源保护力度，加强对入河排污口的实时监测，定期进行水质抽样检测，构建水资源防污预警机制。



## 04自然资源保护与利用

### 林草湿资源保护与利用

**实施林草湿生态保护修复。**加快林草融合发展步伐，在遵循草地自然生态规律的基础上，结合地方实际，宜林则林、宜灌则灌、宜耕则耕，坚持“节约优先、保护优先自然恢复为主”，科学实施人工林草生态保护修复。

**保障城市防洪安全。**落实河湖管理和保护范围，严控水域范围内的开发建设行为；建立健全河湖日常监管巡查制度加强对涉河建设项目的巡查检查，及时发现和处理违法违规行为；强化河湖湿地信息化管理水平，积极利用卫星遥感、视频监控、无人机等技术手段，推进信息化管理，实现河湖湿地管理动态追踪。



## 05乡村振兴和发展

### 镇村体系结构

## 建立“中心城区-政府驻地-中心村-一般村”的四级镇村体系。

“中心城区”：集市级文化、教育、体育、医疗、福利设施为一体的公共中心。

“政府驻地”：配置初中、小学、幼儿园、文体活动中心、卫生服务中心、中小型养老院等设施，中学、小学、幼儿园按照服务半径设置。

“中心村”：按照服务半径设置，配置幼儿园、文化活动室、室外综合健身场地、居家养老照料中心等设施。

“一般村”：具有一定的自身发展潜力、规模小但基础设施和公共服务设施相对较完善、近期内不具备搬迁条件。



## 05乡村振兴和发展

### 产业布局规划

#### 构建“一园四区、e镇一轴”的产业发展格局

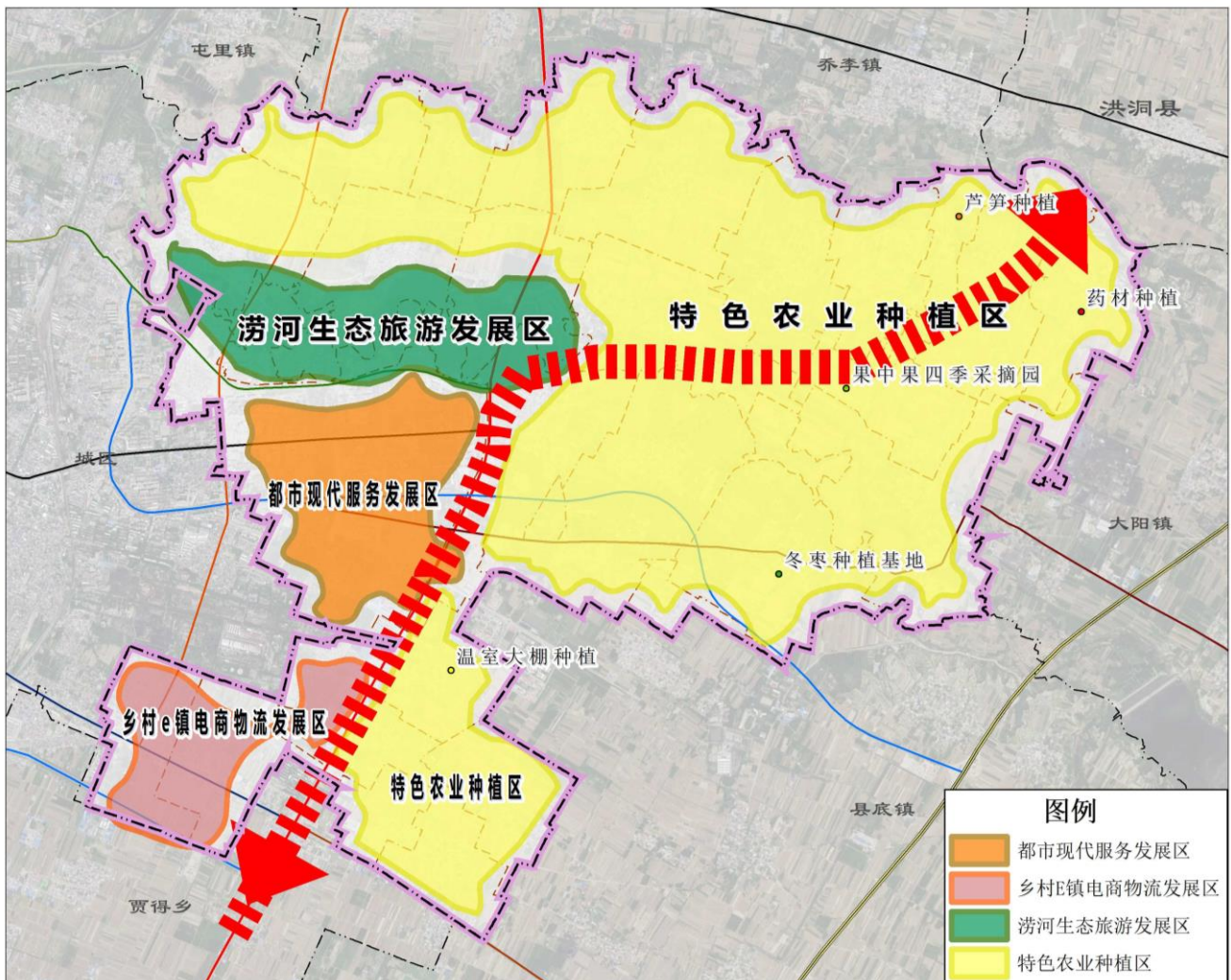
以“三产融合、四区推进”为产业布局思路，构建“一园四区、e镇一轴”的产业发展格局。

一园：指依托涝洑河湿地公园，发展生态游园

四区：特色农业种植区、涝洑河生态旅游发展区、都市现代服务发展区、乡村e镇电商物流发展区。

“e镇”：指依托“尧商聚惠”乡村e镇，充分发挥市场在资源配置中的决定性作用，助推乡村振兴，全方位推动高质量发展。

一轴：产业发展轴。



## 06空间要素支撑体系

### 构建高效便捷交通系统

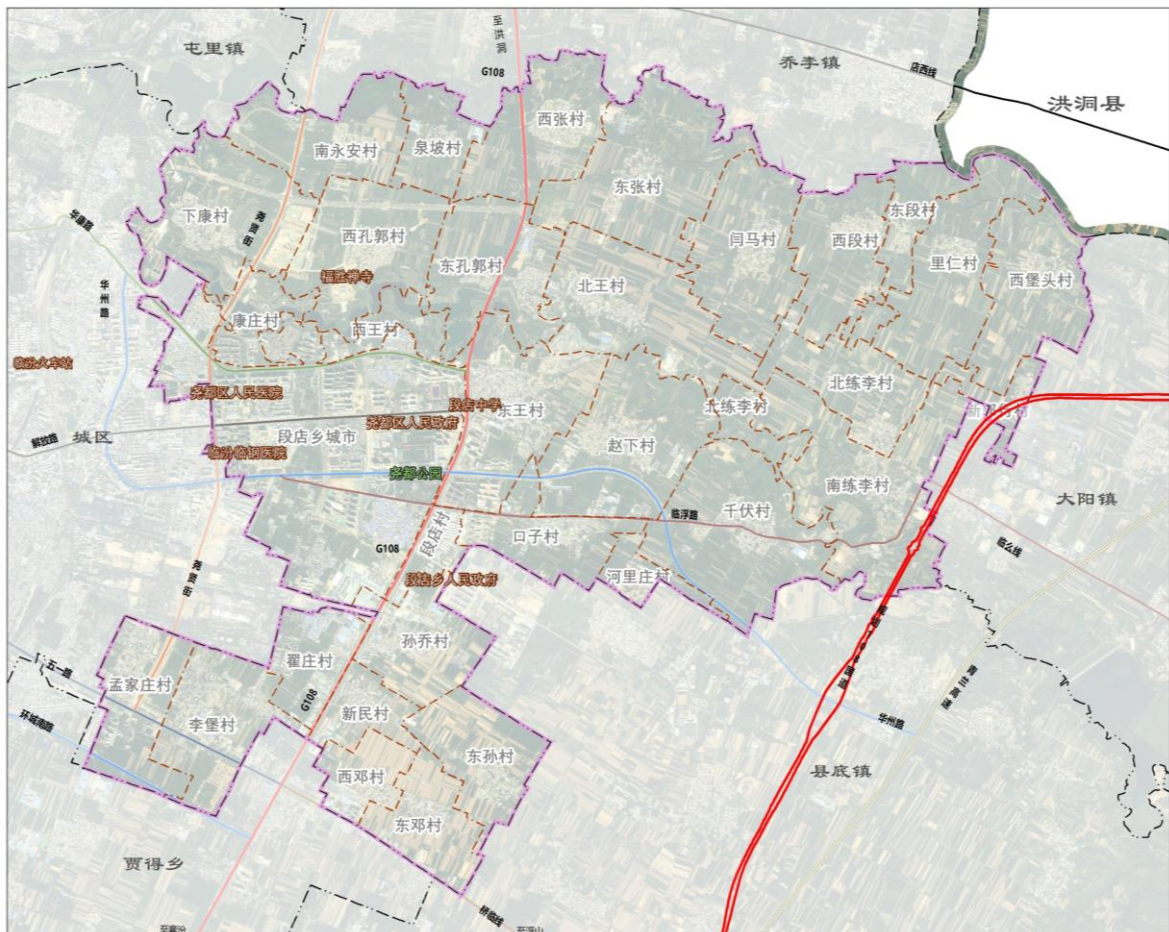
#### 构建“一主两纵两横”的综合交通格局

根据段店乡交通路网综合布局，打造“一主两纵两横”的综合交通格局。

“一主”：即以华州路作为段店乡内部和对外的主要交通轴线。对外连接周边区域；对内串联政府驻地、段店乡城市、赵下村、千伏村。

“两纵”：以108国道和108国道（改线）形成纵穿段店乡南北的交通要道。

“两横”：分别为230省道、临汾-续鲁线两条公路，主要支撑乡域内部的横向联系。





## 06空间要素支撑体系

### 建设绿色坚韧基础网络

#### 构建“绿色安全、体系完整”的基础设施网络



优化用水结构，提高水资源利用效率，全面建设节水型社会。完善输水通道，加强外调水保障能力。实施最严格的水资源管理制度，严控总用水量。



坚持集中和分散相结合、截污和治污相协调，完善污水、污泥处理，提升再生水品质扩大应用；完善雨水排放，强化治理积水点、易涝区。



加强电力基础设施建设，在区域电网基础上，进一步完善110kV、35kV变电站点布局，提高电网线路供电安全。



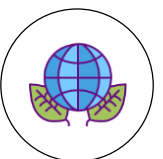
按照“三网融合、设施共建”理念，统筹推进新一代移动通信网（包括5G）、互联网和广播电视网建设。



在现有燃气管道及设施基础上，进一步加强一般村的燃气基础设施建设，提高管道燃气服务能力。



加强村庄地区小微供热设施建设，减少暖气或小煤炉等，提高集中供热基础设施服务能力。



按照垃圾处理“无害化、资源减量和产业”要求，推行分类、推进建筑垃圾资源化利用，加强医疗危险固体废物源头控制。



按照“控制存量、适度增量、生态节地”的原则，合理规划布局殡葬服务设施。

## 06空间要素支撑体系

### 完善防灾减灾安全韧性

#### 打造“系统防控、生态韧性”的防灾减灾工程体系

**健全防灾减灾救灾机制。**完善防灾减灾救灾法律制度，明确政府、企业、社会组织和公民在防灾减灾救灾工作中的责任和义务；完善自然灾害监测预警预报和群防群测机制，健全灾害监测预警、灾害风险、灾害损失、救援救助等综合防灾减灾救灾信息资源的获取和共享机制；建立灾后救助、灾害损失评估、恢复重建规划编制与实施等长效机制。

**开展灾害风险识别与评估。**编制村（社区）灾害风险图，加强灾害应急预案编制和演练；推进基层综合减灾示范社区，提升自救互救能力；增强全民防灾减灾意识，提高防灾减灾知识的社会公众普及率。



## 06空间要素支撑体系

### 传承展示历史文化景观

### 形成“1+2+N”的市、区级文保单位名录

#### 保护原则

遵从整体保护与重点保护相结合、历史保护与设施更新相结合、有效保护与合理利用相结合、历史文化名城保护与塑造城市形象相结合的原则。

#### 保护思路

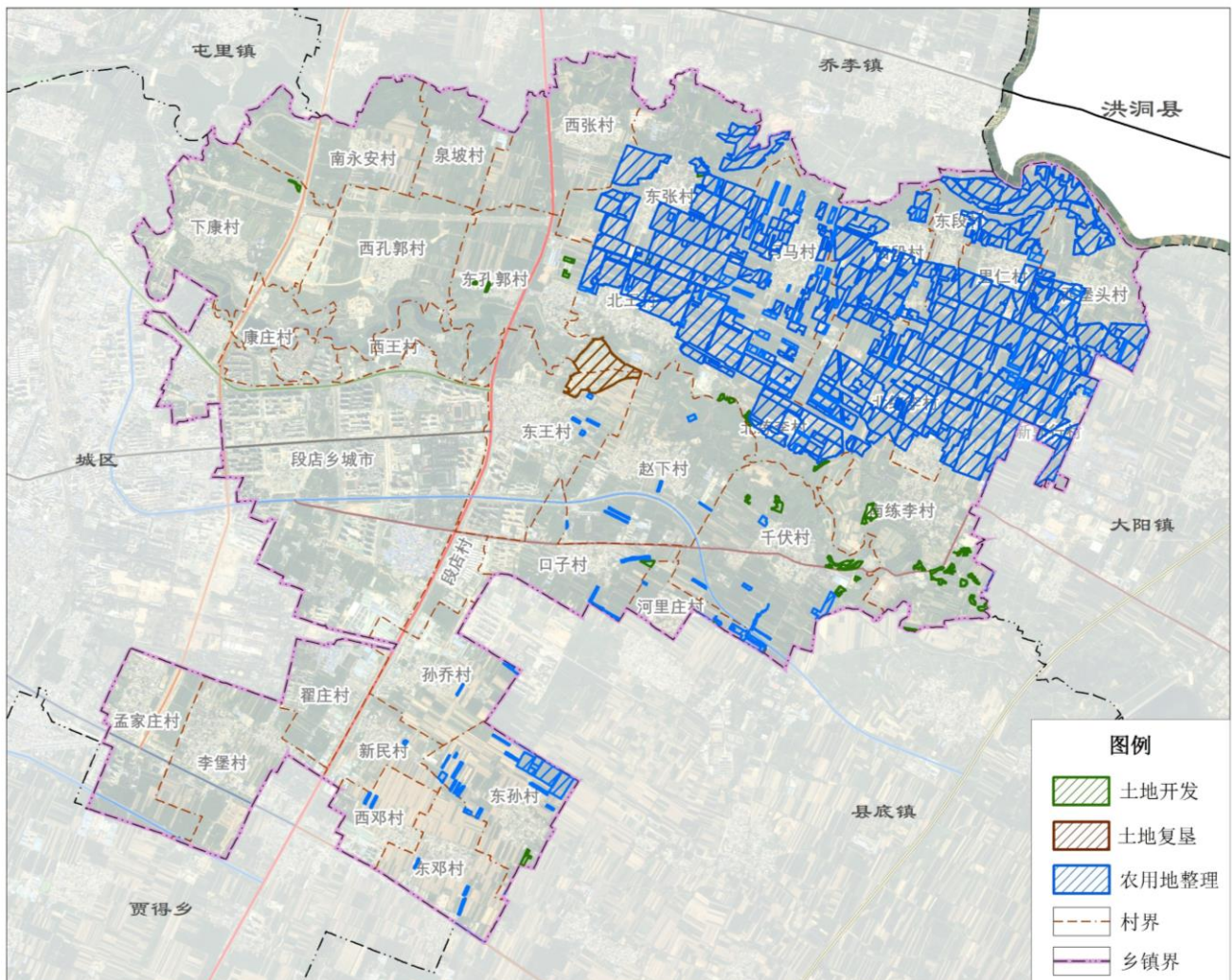
对历史负责，为后人着想，解决好历史保护与经济建设及社会发展的关系，长远利益与近期利益的关系。

## 06空间要素支撑体系

### 整治修复促进集约高效

## 塑造美丽集约、高效、可持续的国土空间

国土综合整治以提高土地质量和土地利用效率、增加有效耕地面积、改善生产、生活条件和生态环境为目标，采取行政、经济、法律、工程和生物等措施，对田、水、路、林、村进行综合整治，对土地利用状况进行调整改造，对土地资源重新分配。



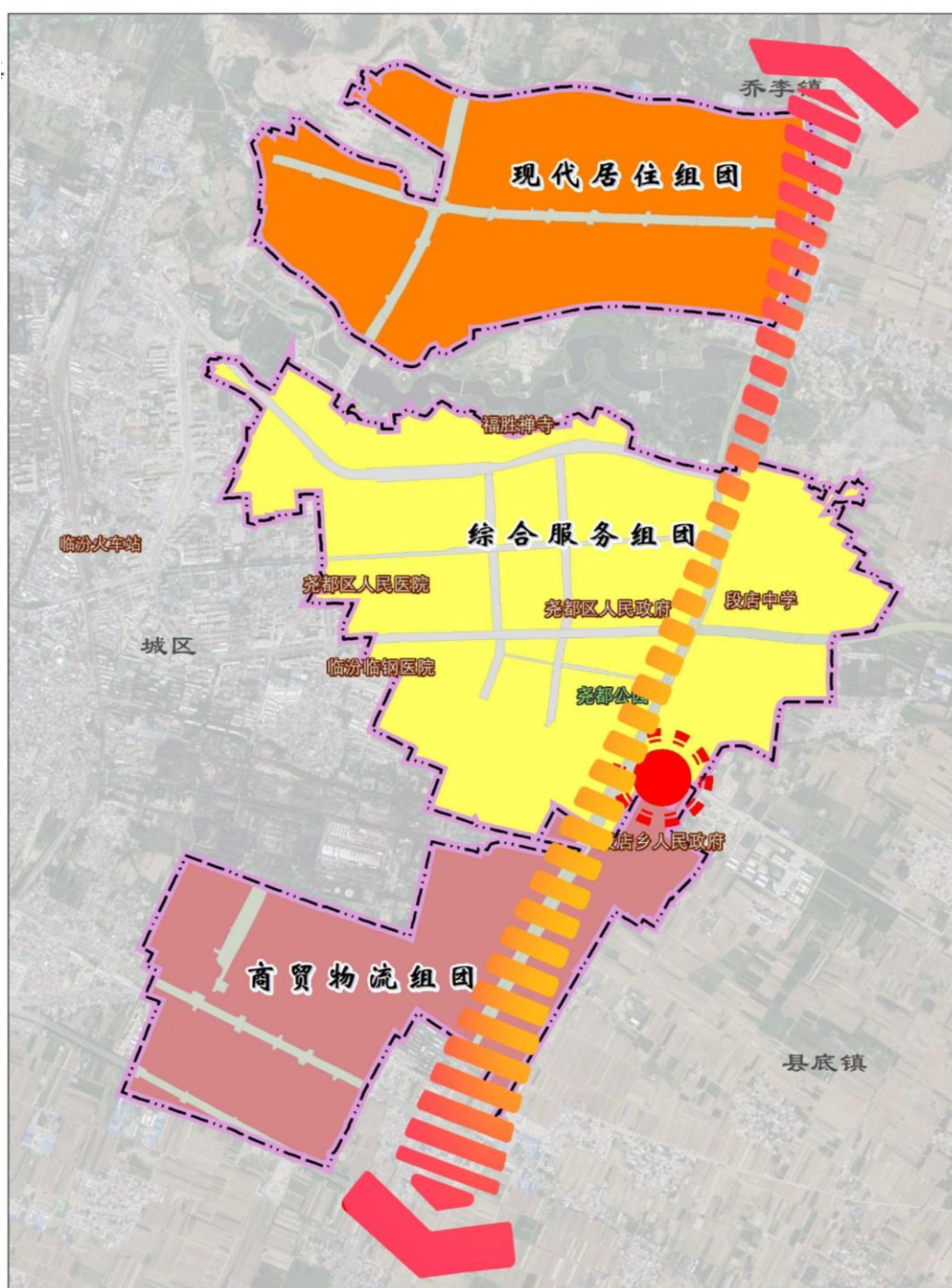
## 07政府驻地品质提升

### 政府驻地空间结构

#### 构建“一心引领、三片共进”的空间结构

“一心引领”：依托商业服务区域形成的乡域经济文化服务中心

“三片共进”：北部现代居住组团、中部综合服务组团、南部商贸物流组团



## 07政府驻地品质提升

### 用地布局与综合设施配置

#### 优化驻地用地布局

优化政府驻地功能结构和布局，促进人、城、产、村、交通一体化发展，融合晋南农产品物流园与城市服务功能的关系，保障发展实体经济的产业空间，在确保环境安全的基础上引导发展功能复合的产业社区，促进产城融合。

引导居住用地合理布局，在规划范围东部布局新建住房，按照生活圈要求进行设施配置。补充特色公共服务设施，在居住社区布局服务全域和周边的优质教育、医疗、文化设施。

#### 完善综合设施配置

政府驻地基于常住人口特征和需求，针对人口老龄化、少子化趋势，补齐公共服务设施短板。按照《社区生活圈规划技术指南》（TD/T1062-2021）的相关要求，划定社区生活圈，明确分区分级公共服务体系配置内容和规模标准，确定教育、文化、体育、医疗卫生、社会服务等重要公共服务设施用地布局与规模，推动社区基本公共服务设施均等化，建设全年龄友好健康驻地。

## 08规划实施保障机制

### 明确规划传导落实

落实  
上位规划

传导  
村庄规划

指引  
详细规划

指导  
专项规划

明确  
内容

### 制定近期实施计划

梳理项目清单

梳理“十四五”重点项目清单，形成近期重点项目清单表；  
摸底各部门重点建设需求，合理纳入本规划。

项目分级分类

- 优先保障民生以及基础设施类项目。
- 按照项目类别及实施时间，对重点项目进行分类分级

制定实施计划

- 根据项目选址范围或拟选址范围，保障重点项目建设需求

### 完善规划实施保障机制

加快建设信息平台机制

建立健全监督考核机制

研究完善资金保障机制

统筹推进协同管理机制