

征求意见稿

尧都区魏村镇国土空间总体规划 (2021-2035年)

2023年12月

前言

为贯彻落实《中共中央国务院关于建立国土空间规划体系并监督实施的若干意见》等文件精神，我区组织编制了《尧都区魏村镇国土空间总体规划(2021-2035年)》(以下简称<规划>)。本规划编制以习近平新时代中国特色社会主义思想为指导，认真贯彻创新、协调、绿色、开放、共享的发展理念，立足魏村镇发展现状特征，落实上位规划，统筹安排，合理配置，整合优势资源，兼顾开发与保护，科学合理地指导乡镇地域内的国土空间资源保护、开发、利用和治理有序开展，推进国土空间规划体系建设，促进魏村镇社会经济全面、协调和可持续发展。现将本规划征求意见稿予以公示，公示期为30日，欢迎社会各界和广大市民积极参与，提出宝贵意见和建议。

一、公示时间

2023年12月8日至2024年1月6日

二、公示意见和建议反馈方式

有关部门、社会各界、公众如有意见，可通过电子邮件、信函、传真等方式提出书面意见(署真实姓名、身份证号码、联系地址和通讯方式)，反馈至临汾市尧都区自然资源局国土空间用途管制股。具体联系方式如下：

联系人：梁萍、丁杰

电话：13691344154

电子邮箱：ydzrzygh@163.com

通信地址：尧都区益民路14号尧都区自然资源局

邮编：041000

三、公示内容

见附件《尧都区魏村镇国土空间总体规划(2021-2035年)》征求意见稿

特此公示

临汾市尧都区自然资源局

2023年12月8日

目 录

01

规划定位与
目标

02

总体格局
与结构

03

自然资源
保护与利用

04

国土综合整治
和生态修复

05

乡村振兴
和发展

06

历史文化与
特色风貌

07

综合体系
支撑

08

镇政府驻
地规划

09

规划传导与
近期建设

1、规划定位与目标

规划定位

以民俗体验、乡野休闲、康体旅游、现代农业为特色，以全域旅游设施服务体系为支撑的佛教文化观光特色旅游小镇。

特色农业示范基地

文化生态旅游目的地

生态宜居小镇

规划目标

到 **2025** 年，国土空间开发保护格局不断优化，三线管控初见成效，乡村振兴取得重要进展，现代农业升级发展，全域旅游初见规模，生态环境治理成效显著，镇村集聚效应明显，公共服务能力增强。

到 **2035** 年，乡村振兴取得决定性进展，农业农村现代化基本实现，建成生态环境优美、乡村特色突出、生活和谐宜居的文旅休闲胜地、生态宜居示范镇。

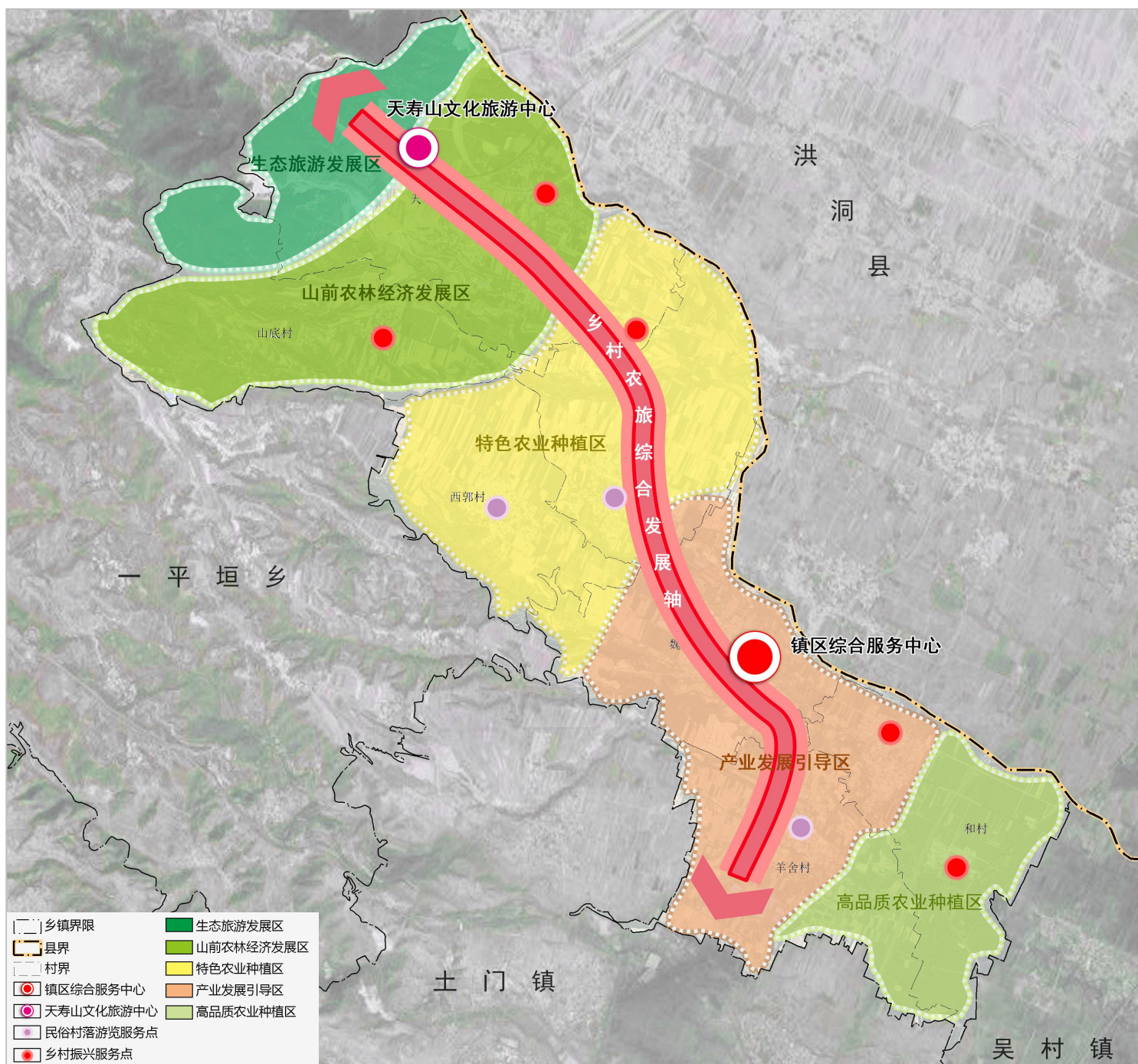
2、总体格局与结构

本次规划综合提出“**双核、一带、五区**”的开发保护总体格局。

“**双核**”：魏村古镇综合服务核心，天寿山景区旅游发展核心。

“**一带**”：乡村农旅综合发展轴。

“**多区**”：传统乡居体验区、特色产业发展区、农林综合种植区、边山休闲养生区四大产业片区。



2、总体格局与结构

底线管控

永久基本农田

按照面积不减少、质量有提高、布局总体稳定的要求，落实上级下达永久基本农田红线，面积共计1296公顷。

生态保护红线

严格落实生态保护红线，锚固生态空间。
落实上级下达生态保护红线，魏村镇不涉及生态保护红线。

城镇开发边界

落实上级下达城镇开发边界，面积共计121公顷。

河道岸线控制线

严格按照响水河治导线划定成果进行水体管理。

历史文化保护线

落实魏村镇文物的本体范围、保护范围和建设控制地带。

划定村庄建设边界

在上位规划下达的城乡建设用地规模约束下，结合上位规划需要在本区域落实的项目，确定未来用地规划布局，划定村庄建设边界。

3、自然资源保护与利用

耕地

集约高效利用耕地。

开展保护耕作，增强耕地生态服务功能。

水

保护全域水资源，坚守水资源底线。

建设生态节水型城镇。

对水资源开展分区保护。

林地

加强林地资源保护。

落实造林绿化空间。

调整林地结构，健全用途管制。

湿地

加强湿地资源利用管控。

建立湿地生态环境检测网络。

矿

调控资源开发和利用方向、分区开采，控制采矿权。

提高矿产综合利用水平、开展绿色矿山建设。

4、国土综合整治和生态修复

生态修复

森林生态修复

主要包括低质低效林改造区、山体生态修复和林地稀疏区域。以保育保护为主，通过林种划分、造林方式划分、造林树种选择、补植补造等方式，按照多功能水源涵养林经营技术要求，补植的树种尽量能与原有树种形成针阔混交、乔灌混交的群落格局。

矿山生态修复

矿山开采引发地质灾害易发区、地下采空区、工业场地和煤矸石排场占用损毁土地以及岩石裸露、植被稀疏区。对植被破坏严重、岩坑裸露的矿山加大复绿力度。

湿地生态修复

加强流域水系连通、治理水污染为重点，改善水环境。种植水生植物，进行河湖岸整治、河湖堤岸景观提升、基础设施建设、生态监测工程、野生动物栖息地修复等工程。

4、国土综合整治和生态修复

综合整治

农用地整治

结合村庄定位，集中开展耕、园、林、草等低效农用地和坡耕地改造，增加耕地有效面积；加强农田基础设施建设、农田防护与生态环境建设、地力配肥与土壤改良等建设，提高耕地质量。

建设用地整治

结合村庄定位，集中开展耕、园、林、草等低效农用地和坡耕地改造，增加耕地有效面积；加强农田基础设施建设、农田防护与生态环境建设、地力配肥与土壤改良等建设，提高耕地质量。

5、乡村振兴和发展

镇村体系结构及职能分工

1、乡村等级结构

完善镇村体系布局，综合考虑人口规模、经济职能、地理特征等因素，构建“镇政府驻地-中心村-基层村”三级体系，明确村镇规模、职能分工及发展方向。

2、乡村职能结构

规划魏村镇镇村职能分为综合服务型、农业生产型、农旅发展型、生态保育型四类。

3、村庄布局分类

规划将魏村镇村庄分为城郊融合型、集聚建设类、搬迁撤并类、整治提升类四大分类。

产业布局规划

规划镇域产业空间布局结构为“**双核、一带、五区**”。

“**双核**”：魏村古镇综合服务核，天寿山景区旅游发展核。

“**一带**”：旅游文化生态景观带。

“**五区**”：传统乡居体验区、特色产业发展区、农林综合种植区、边山休闲养生区四大产业片区。

6、历史文化与特色风貌

历史文化保护规划

保护对象

加强历史文化保护，保护魏村镇镇域内 59 处不可移动文物。

保护方法

实行“保护名录+保护区划”的保护方式，明确保护资源名称、资源类别、保护等别、资源年代、占地规模。保护区划结合文物保护单位，明确保护对象的基本情况、位置、保护四至界线、与周边环境的关系和相关保护要求等。

保护措施

1、修护遗址环境，保护原有村落聚集形态，处理好建筑与自然环境之间的关系。

2、保护村庄街巷尺度、传统民居以及道路与建筑的空间关系等。

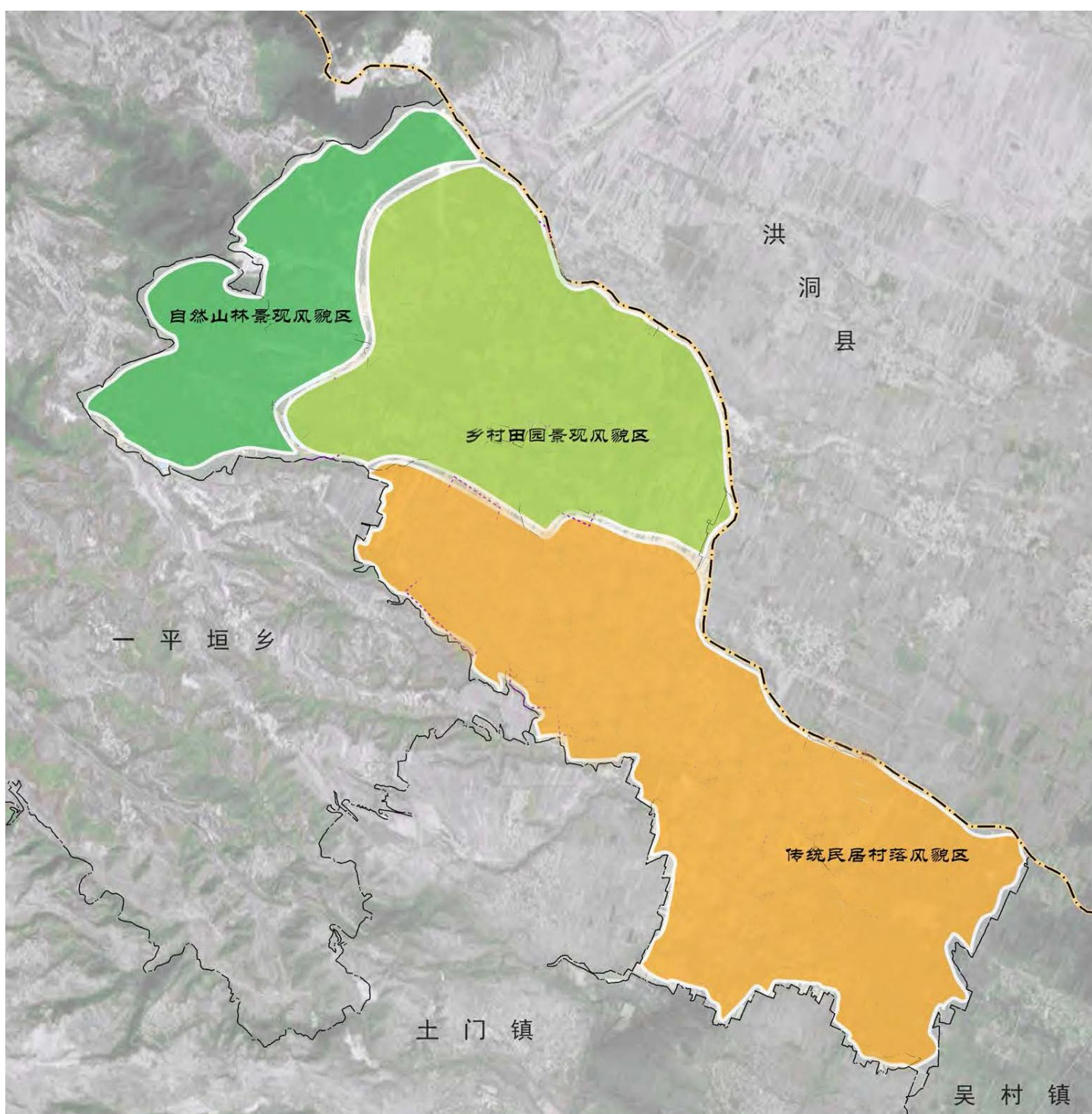
3、继承和发扬民族传统文化，适当建设标志性的公共建筑，突出地域的特色风貌。

4、用现代化的手段，活化遗址文化。积极探索“活态传承”、“保改结合”等多种兼容并包的历史文化保护模式，营造历史文化体验感，增强游客参与度。

6、历史文化与特色风貌

特色风貌塑造

规划将魏村镇域景观风貌划分为自然山林景观风貌区、乡村田园景观风貌区、传统民居村落风貌区，因地制宜制定风貌管控要求，构建全域城乡风貌格局。



7、综合体系支撑

综合交通规划

1、道路交通规划

形成“**两横三纵**”的镇域主要道路系统。

“**两横**”：旅游公路、魏坂公路。

“**三纵**”：309 国道、洪大高速、京昆高速。

2、镇区路网系统

规划镇驻地道路分为主干路、支路和巷道三级，规划主干路红线宽度为16-24米；规划支路红线宽度8-10米。

3、公共交通规划

积极融入尧都区公共交通体系，引导规划公交路线，沿路规划公交站点。公共交通停车场可结合镇驻地停车场布局。

公共服务设施规划

构建两级公共服务设施体系：

1、城镇层级

应构建活力便捷的集镇中心，文化、体育、医疗、教育等服务要素宜临近生活性街道、交通节点、公园水系等布局，形成功能复合、便捷可达、环境宜人的集镇公共活动中心。

2、村/组层级

应引导要素适度集聚，打造生活生产生态融合、服务要素适度集中、空间尺度舒适宜人的空间格局。村/组层级应当配置公共服务设施：村卫生室、老年活动室、文化活动室、农家书屋、便民农家店、村务室、物流配送点。

7、综合体系支撑

公用设施配套规划

给水排水工程规划

乡镇和周边村庄，以就近水源，铺设完善的给水系统，配置给水设施、加大供水设施的建设与净水装置配备。

各村建设相应的污水处理设施，污水处理达标后根据实际情况回用或排放。

电力电信工程规划

完善整个乡域内现有输变电线路，逐步梳理高压走廊，尽量减少对建设用地的影响。

供热燃气工程规划

坚持城乡一体化的发展思路，燃气基础设施实现城乡共享，支持重点镇的燃气设施建设，积极发展乡镇燃气用户。提高燃气气化率，提高供气可靠性和供气质量。优先发展居民生活用气和公建用气。

环保环卫工程规划

遵循“减量化、资源化”的原则，采用“户分类—村收集—镇转运—市处理”垃圾收运处理模式。镇区、中心村设垃圾转运站，基层村设置垃圾收集点。完善公共厕所建设，健全环境卫生系统。

7、综合体系支撑

综合防灾规划

抗震减灾规划

魏村镇地区地震基本烈度为Ⅷ度。规划抗震设防标准为：一般工程以地震基本烈度Ⅷ度设防，县域生命线工程及重要工程按照规范要求提高1度进行抗震设防。

防洪排涝规划

镇政府驻地按20年一遇设防，中心村、基层村按10年一遇设防。防洪设施建设须与农田水利设施统一考虑建设。

消防人防规划

加强消防救灾综合能力，合理确定消防安全布局。
建立以陆路交通为支撑的城市人防应急疏散干道。

卫生防控规划

健全应急响应机制，完善疾控体系，健全医疗救治体系，健全科技支撑体系和医疗物资保障体系。

规划用地保障公共卫生事件应急响应中心建设。

8、镇政府驻地规划

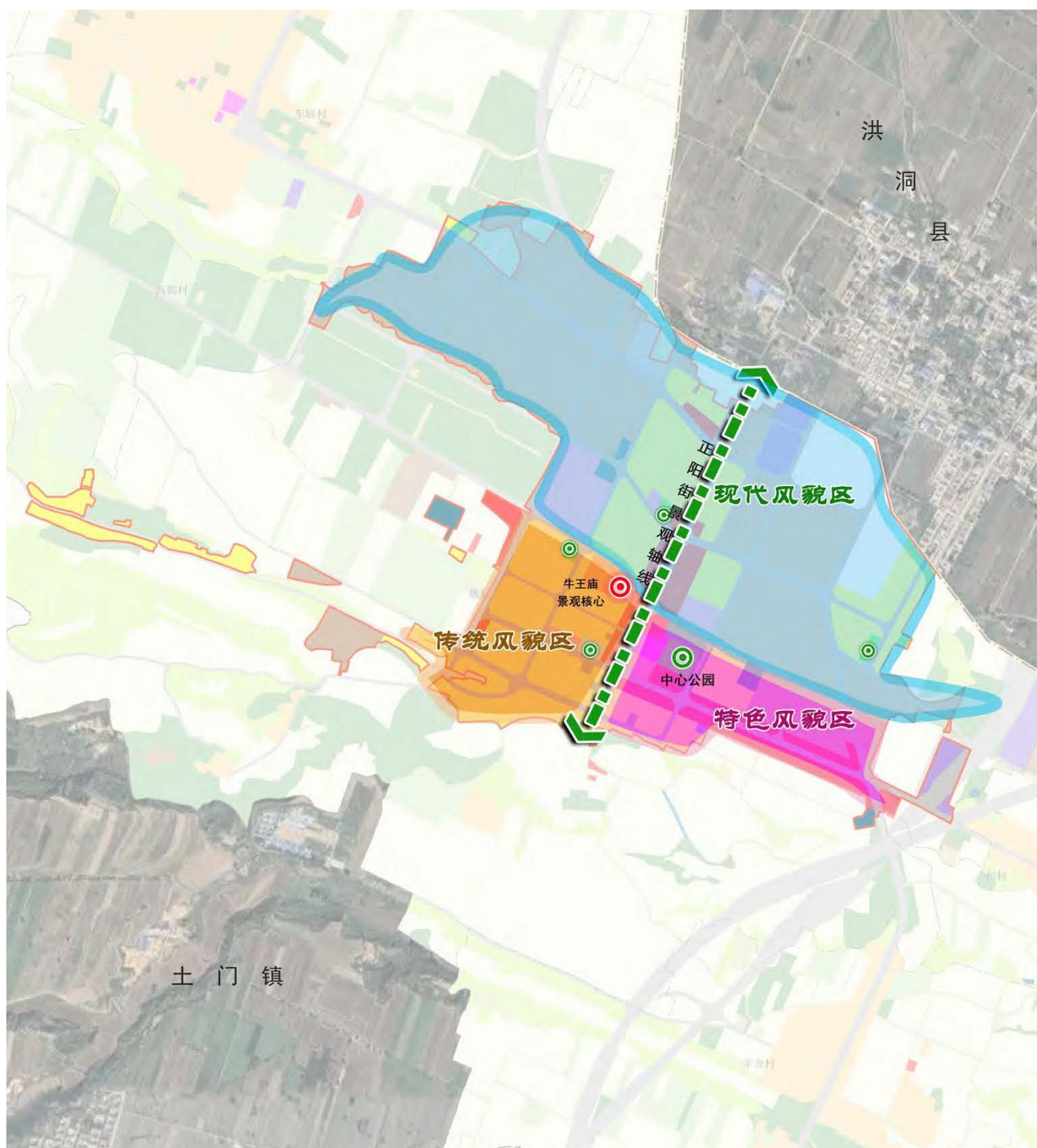
构建“一核、一轴、三区、多节点”的景观风貌结构

“一核”牛王庙景观核心。

“一轴”为正阳街景观轴，主要打造与牛王庙、娲皇圣母庙等传统建筑协调的特色风貌。

“三区”分别为现代风貌区、传统风貌区、特色风貌区。

“多节点”为镇区内的多个绿地景观节点。



9、规划传导与近期建设

强化规划传导

1、城镇开发边界内

镇区结合空间结构和功能分区，划分为居住片区、综合服务片区2片区，作为空间识别和划定规划控制单元的依据。镇驻地开发强度按两级控制，实行差异化的土地开发强度管制。

2、城镇开发边界外

结合尧都区村庄分类布局成果，制定实用性村庄规划编制单元。从村庄发展方向、建设引导、规划标及重要控制线、要素配置和风貌管控等，给出明确的引导，保证乡村建设有规可依。

制定近期建设的计划

规划近期对魏村镇统筹安排生态修复、土地整治、低效空间有机更新、产业发展类、基础设施类、公共服务设施类等工程 and 项目，制定近期重点项目表。

保障实施措施

- ✓ 积极引导公众参与
- ✓ 开展信息化建设
- ✓ 健全监督问责机制
- ✓ 积极实施生态建设
- ✓ 统筹安排建设时序
- ✓ 明确用途管制要求