

征求意见稿

尧都区 屯里镇

国土空间总体规划

(2021-2035年)

序言

为贯彻落实《中共中央国务院关于建立国土空间规划体系并监督实施的若干意见》等文件精神，我区组织编制了《尧都区屯里镇国土空间总体规划(2021-2035年)》(以下简称<规划>)。以习近平新时代中国特色社会主义思想为指导，聚焦乡村振兴战略，立足屯里镇实际，深化落实市级、区级国土空间规划对屯里镇的社会经济发展目标、国土开发保护目标和约束指标要求，结合《屯里镇十四五产业发展规划》，基于本地自然资源禀赋和经济社会发展阶段，针对国土空间资源保护、开发利用、整治修复中存在的问题及未来发展趋势深入研究，提出国土空间开发保护总体战略。现将本规划征求意见稿予以公示，公示期为30日，欢迎社会各界和广大市民积极参与，提出宝贵意见和建议。

一、公示时间

2023年12月8日至2024年1月6日

二、公示意见和建议反馈方式

有关部门、社会各界、公众如有意见，可通过电子邮件、信函、传真等方式提出书面意见（署真实姓名、身份证号码、联系地址和通讯方式），反馈至临汾尧都区自然资源局国土空间用途管制股。具体联系方式如下：

联系人：梁萍、刘岩

电话：18435122603

电子邮箱：ydzrzygh@163.com

通信地址：尧都区益民路14号尧都区自然资源局

邮编：041000

三、公示内容

见附件《尧都区屯里镇国土空间总体规划（2021-2035年）》征求意见稿

特此公示

临汾市尧都区自然资源局

2023年12月8日

目录

- 定位与目标
- 总体格局与结构
 - 国土空间总体格局
 - 底线约束
 - 产业空间布局
 - 规划分区
- 自然资源保护与利用
- 国土综合整治与生态修复
- 乡村振兴和发展
- 历史文化与特色风貌
- 综合支撑体系
- 规划传导与实施保障



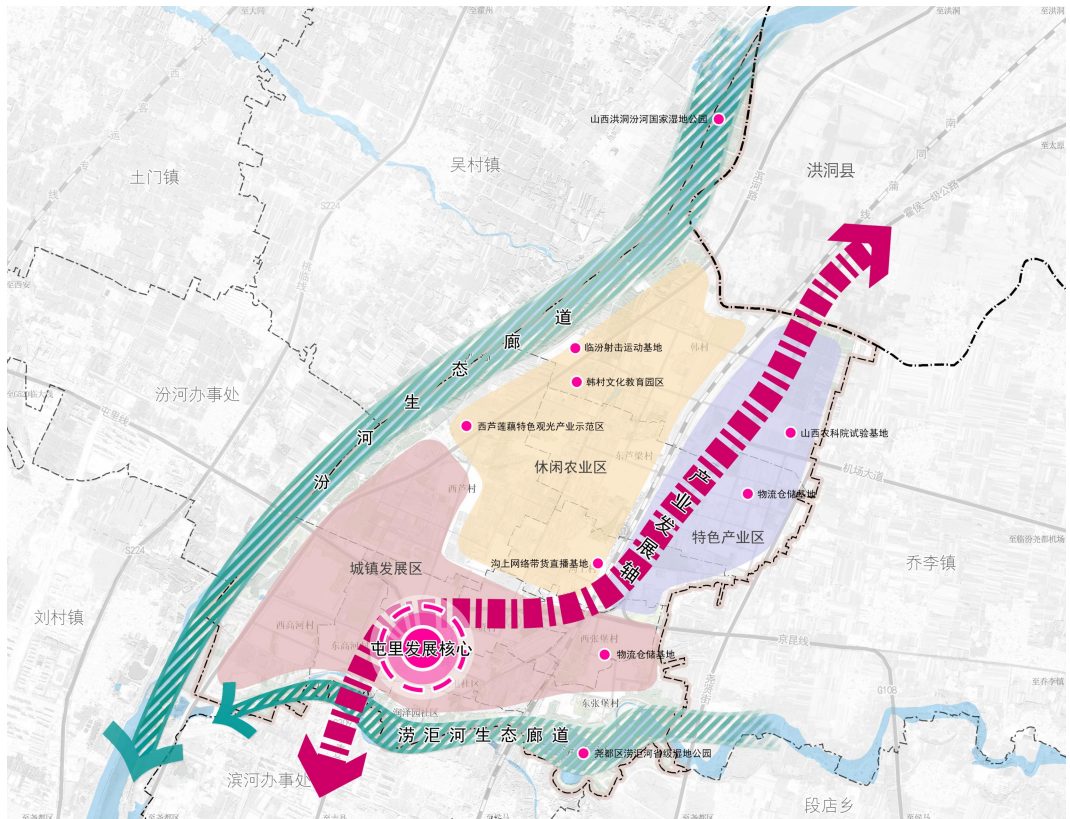
定位与目标

晋南物流集散支点
尧都区城北商旅服务中心
农业数字化转型示范区

总体格局与结构

“一心一轴，两廊三区”的国土空间总体布局

- **一心**：屯里发展核心
- **一轴**：沿霍侯线产业发展轴
- **两廊**：汾河生态廊道、涝洮河生态廊道
- **三区**：城镇发展区、休闲农业区、特色发展区
- **多点**：山西洪洞汾河国家湿地公园、尧都区涝洮河省级湿地公园、沟上网络直播带货基地、西芦莲藕特色观光产业示范区、临汾射击运动基地、韩村文化教育园区、山西农科院试验基地、梁村物流仓储基地



总体格局与结构

底线约束

耕地与永久基本农田

落实耕地保护目标530.0425公顷（7950.64亩）。落实永久基本农田保护面积230.9592公顷（3464.39亩），占比9.70%。

生态保护红线

落实生态保护红线面积188.0046公顷（2820.07亩），占比7.90%。

城镇开发边界

落实城镇开发边界面积712.3429公顷（10685.14亩），占比29.92%。

总体格局与结构

底线约束

耕地与永久基本农田

永久基本农田经依法划定后，任何单位和个人不得擅自占用或者改变其用途。国家能源、交通、水利、军事设施等重点建设项目选址确实难以避让永久基本农田，涉及农用地转用或者土地征收的，必须经国务院批准。

生态保护红线

严格禁止开发性、生产性建设活动，在符合法律法规前提下，仅允许对生态功能不造成破坏的有限人为活动。

城镇开发边界

城镇开发边界内，各类建设活动严格实行用途管制，按照规划用途依法办理有关手续，并加强与水体保护线、绿地系统线、基础设施建设控制线、历史文化保护线等协同管控。城镇开发边界内的建设，实施“详细规划+规划许可”的管制方式。对地质灾害高风险区、矿产资源压覆区，在开展城镇建设时需先行聘请有资质的单位进行勘察，根据勘察结果，采用帷幕灌浆、抗滑桩、挡土墙等相应治理措施，并严格开展建设工程安全评价，确保满足城镇建设条件后方可进行开发建设。

总体格局与结构

“一核一带三区”产业空间布局

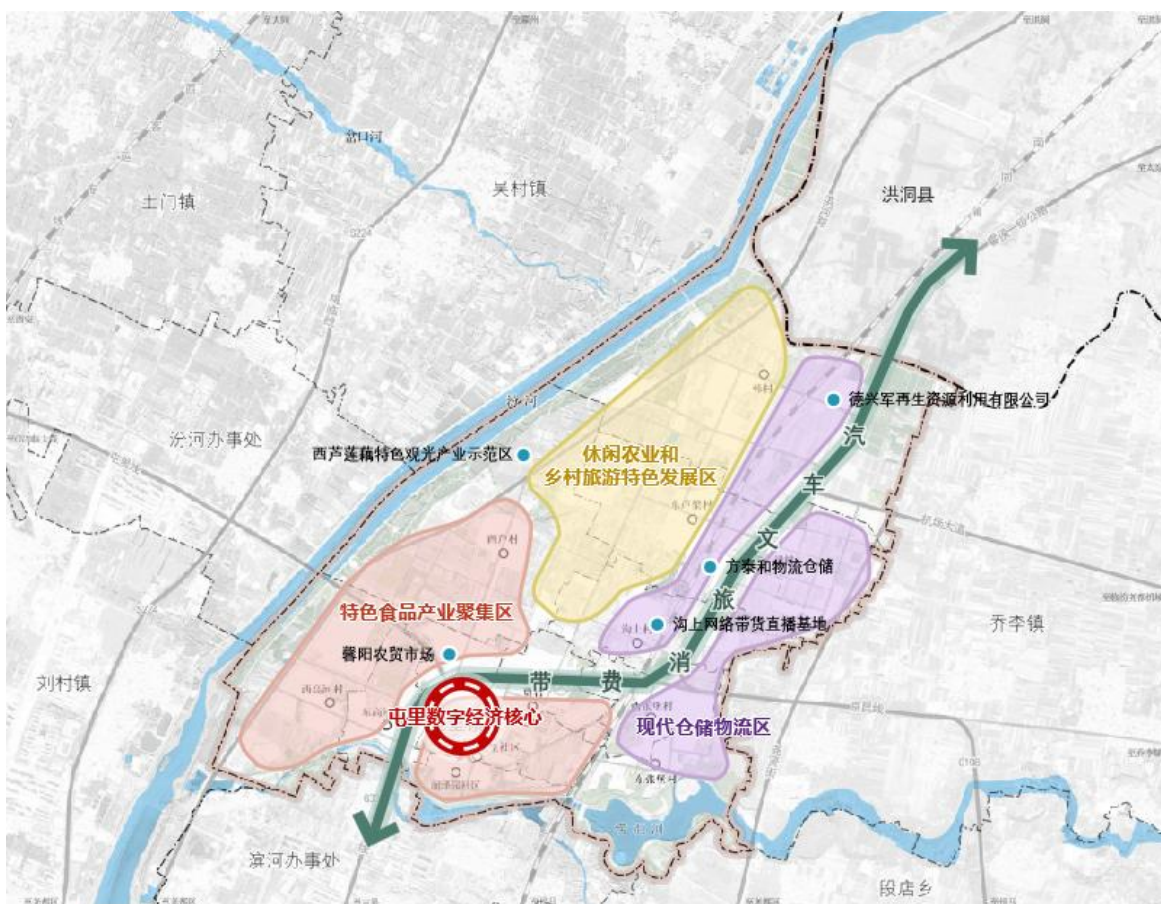
屯里数字经济核心

汽车文旅消费带

现代仓储物流区

休闲农业和乡村旅游特色发展区

特色食品产业集聚区



总体格局与结构

“一核一带三区”产业空间布局

以数字屯里建设为核心发展数字经济。充分发挥数字乡村建设在培育农村新产业、新业态等方面的重要作用，以数字经济驱动乡村产业振兴，引导传统产业实现数字化，着力打造数字农业、智慧文旅、智慧物流、智慧仓储等。

霍侯线汽车文旅消费带。积极探索住行一体化消费模式，协调完善旅居车（房车）停车设施和营地建设。

休闲农业和乡村旅游特色发展区。充分发挥屯里镇处于临汾城郊的近郊区位优势，结合滂浍河生态修复治理，以韩村、西芦村、沟上村、东芦梁村为轴，全力推进休闲农业和乡村旅游的多样化、个性化发展。

特色食品产业聚集区。依托资源优势，选择主导产业，集聚资源、集中力量建设2-3个“小而精、特而美”特色产业示范村镇，形成一村带数村、多村连成片的发展格局，建设富有特色、规模适中、带动力强的特色产业集聚区。

现代仓储物流旺区。充分发挥屯里南通蒲铁路和108、309国道贯穿的交通优势，借助互联网、物联网等信息技术，大力推动物流仓储自动化、智能化建设，构建全流程的物流管理体系。

总体格局与结构

国土空间规划分区

一级分区	二级分区	面积（公顷）
农田保护区		230.9592
生态保护区	生态保护核心区	36.2938
	生态保护一般区	151.7106
生态控制区		281.9952
城镇发展区	城镇集中建设区村	712.3429
乡村发展区	庄建设区	357.2738
	一般农业区	380.2505
	林业发展区	129.9661
其他用地区	区域基础设施集中区	90.2290
	特殊用地集中区	9.5613

自然资源保护与利用

耕地资源

严格落实耕地占补平衡，以补定占、先补后占，占一补一、占优补优，确保全镇耕地动态平衡。各类非农建设选址布局尽量不占或少占耕地，特别是永久基本农田。确需占用的，必须依法补充同等数量、质量的可以长期稳定利用耕地，确保粮食产能不下降。对未纳入耕地保护目标的耕地，同等严格落实占补平衡。

水资源

严格保护各村庄饮用水水源，维持水源达标供给，维护水体自然净化能力，增强水源涵养、流域水土保持。严格依照国家和地方法规条例规范饮用水源保护区管理，严格在饮用水水源保护区新建、改建、扩建与供水设施和保护水源无关的建设项目。

自然资源保护与利用

林草资源

全面落实林长制，实施林地分级保护管理，加强林地用途管制。加快构建以天然林为主体的健康稳定的森林生态系统，重点推进生态公益林、水源涵养林、水土保持林、碳汇森林等的建设，有序推进天然次生林、退化次生林、人工低效林和退化防护林的保护和修复。

湿地资源

落实湿地面积总量管控，对汾河、涝洳河两岸湿地实施全面保护和分级管理，严格湿地用途监管，展开河道疏浚，推进护岸绿化工程，维护生物多样性，提升湿地保护与修复水平。

国土综合整治与生态修复

农用地整理

高标准农田建设

耕地提质改造

耕地“非粮化”整治

永久基本农田建设

农村建设用地整理

低效闲置建设用地整理

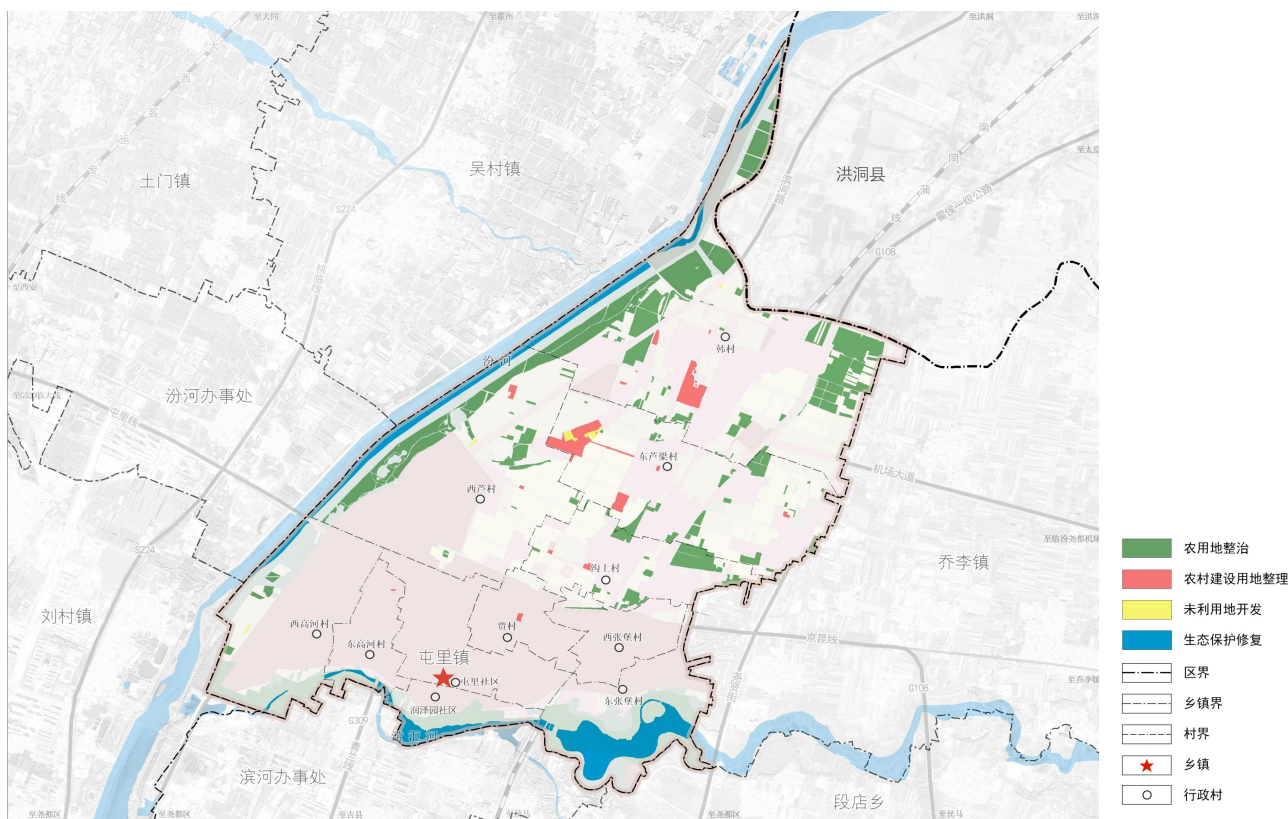
未利用地开发

未利用地开发

生态保护修复

水污染防治和水生态修复

生态环境综合修复



乡村振兴和发展

乡村振兴两大方向

城郊融合类

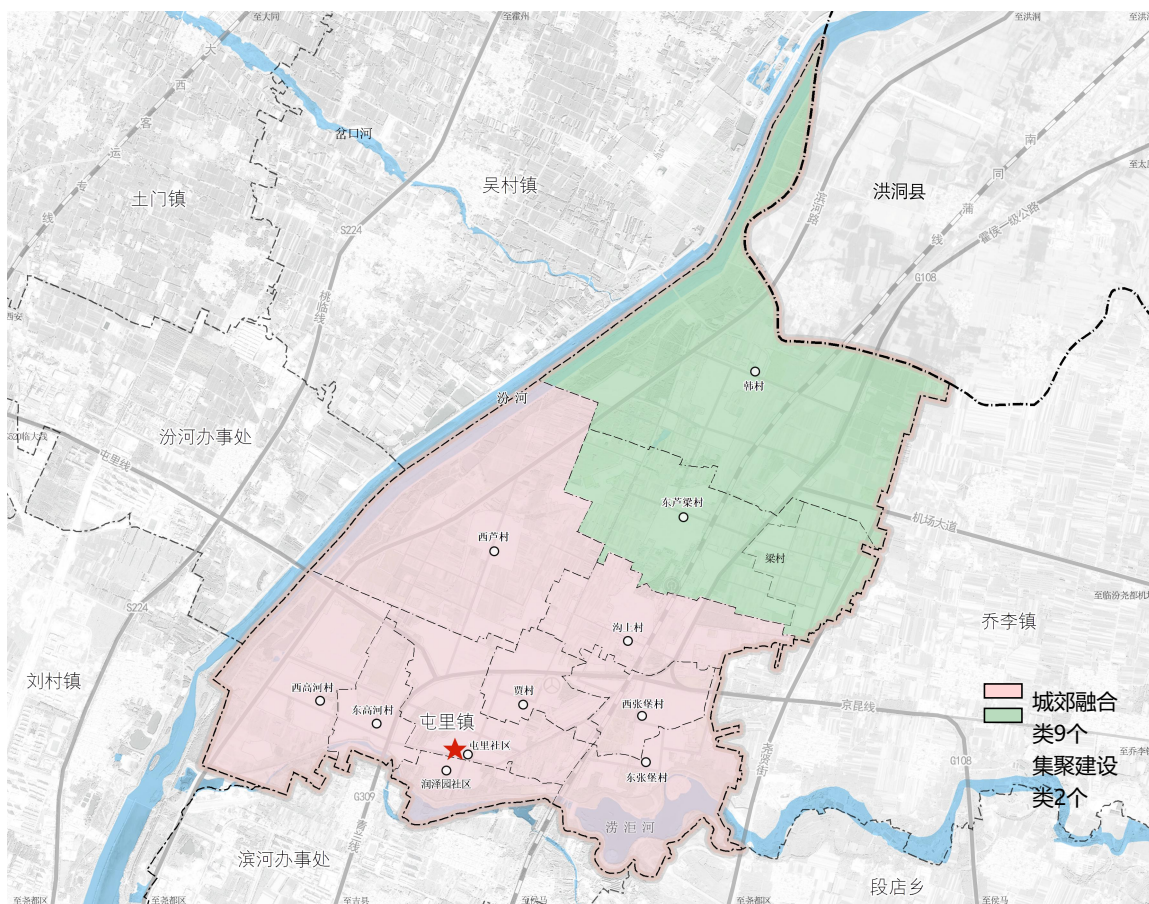
屯里社区、润泽园社区、西芦村、沟上村、贾村、西高河村、东高河村、西张堡村、东张堡村

以“城镇化”为导向，拓展中心城区

集聚建设类

韩村、东芦梁村

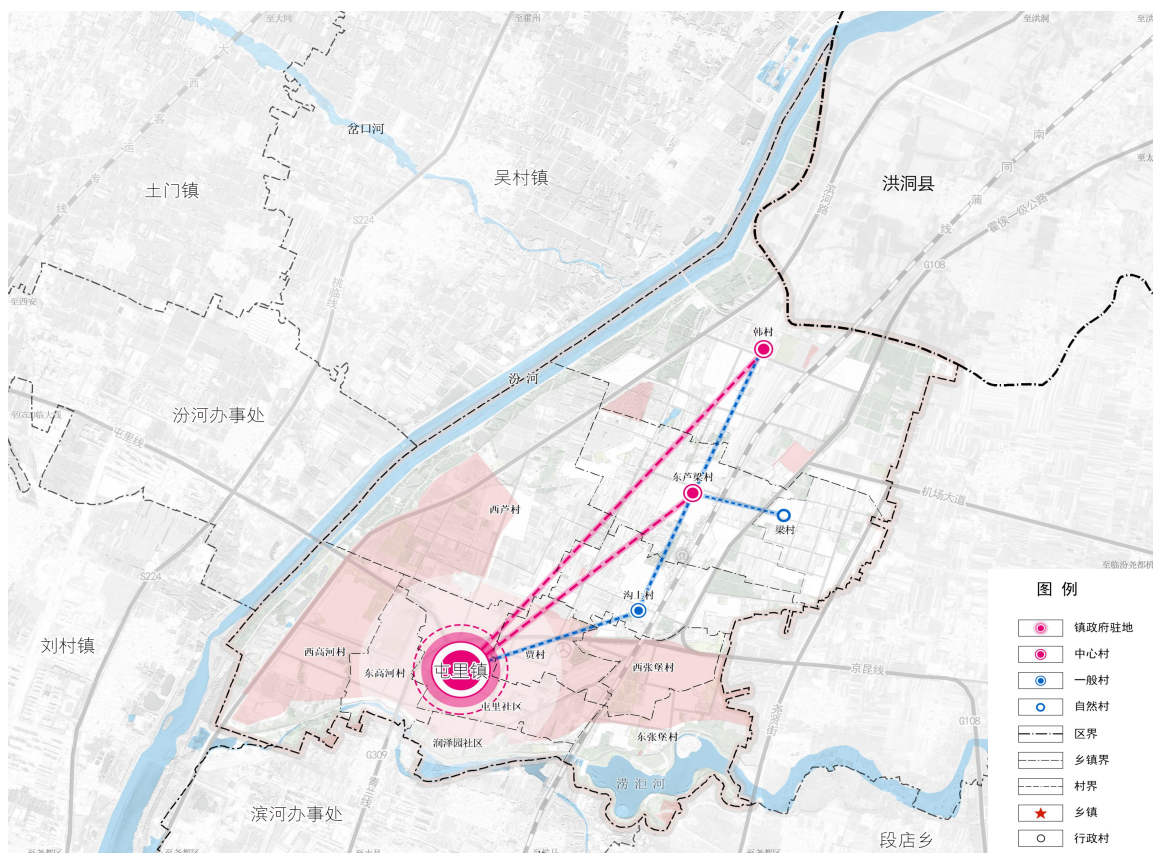
以产业集聚和服务配套建设为主，指标适度投放



乡村振兴和发展

四类等级三类职能村镇体系

等级类型	职能类型	社区/村庄名称
镇政府驻地 (8个)	-	屯里社区、润泽园社区、西芦村、沟上村、贾村、西高河村、东高河村、西张堡村、东张堡村
中心村 (2个)	综合发展型	韩村、东芦梁
基层村 (1个)	农业发展型	沟上村
村庄居民点 (1个)	产业发展型	梁村



历史文化与特色风貌

历史文化保护

落实历史文化名镇名村、传统村落、历史文化街区、历史建筑、各级文物保护单位、传统风貌建筑、各类历史环境要素等历史文化遗存的保护范围和各类历史文化保护线及管控要求。

特色风貌塑造

结合乡镇域景观风貌特征，细化落实县级规划提出的城乡总体风貌指引和管控要求，注重对田园景观、乡土特色的挖掘，结合地形、地貌确定乡镇整体风貌特色与村镇格局。

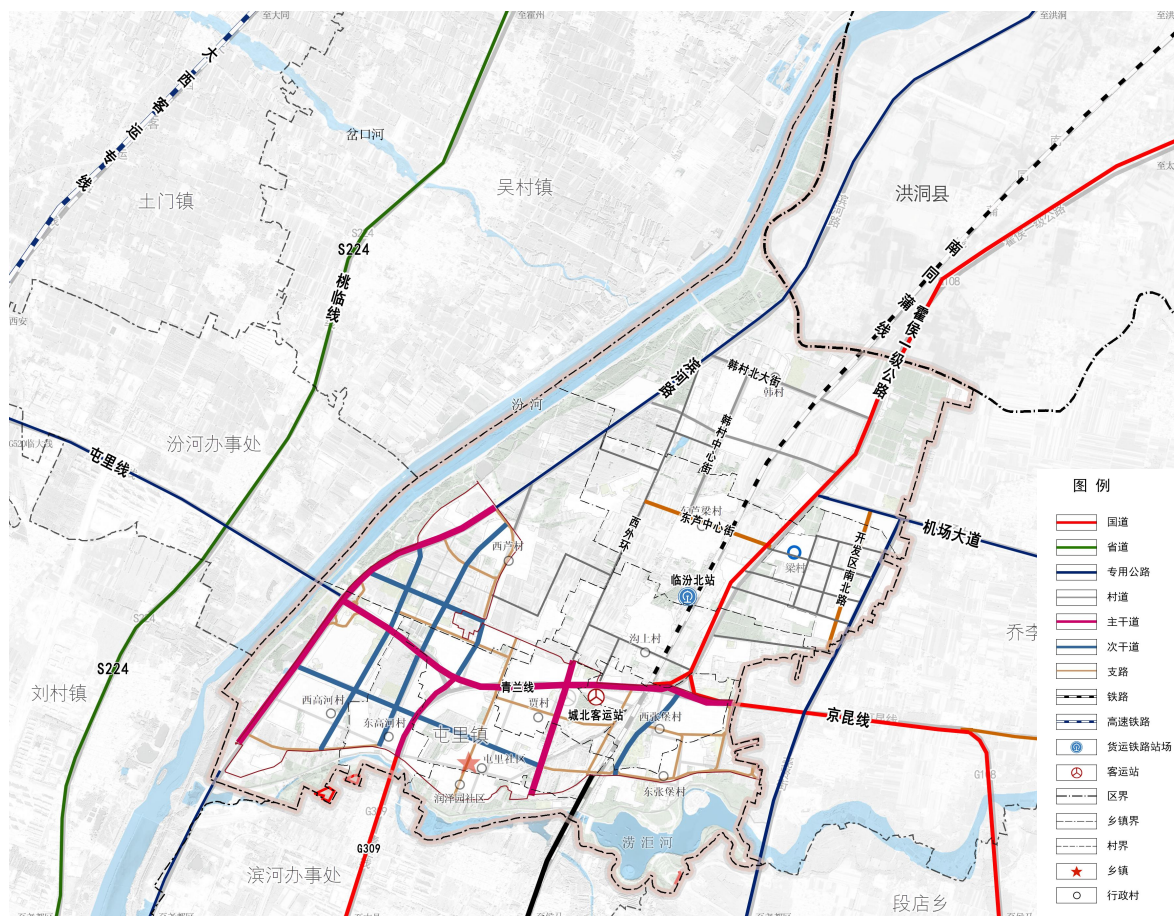
序号	文物清单
1	韩村北遗址
2	韩村遗址
3	张振山烈士墓
4	东芦遗址
5	东坡遗址
6	沟上墓群
7	金瓿寨
8	沟上村西门
9	西张堡墓群西
101	高河赵氏宅院
112	高河桥
	北焦堡遗址

综合支撑体系

综合交通规划

落实上位规划及相关专项规划要求，落实区域交通设施线网和枢纽场站的布局，细化乡镇道路体系，加强对外交通与乡镇内部交通、乡镇驻地与村庄之间的联系，合理预留村级公交站、停车场等交通设施，明确其规模和布局。

规划镇集镇道路分为主干路、次干路和支路三级。



综合支撑体系

公共服务设施规划

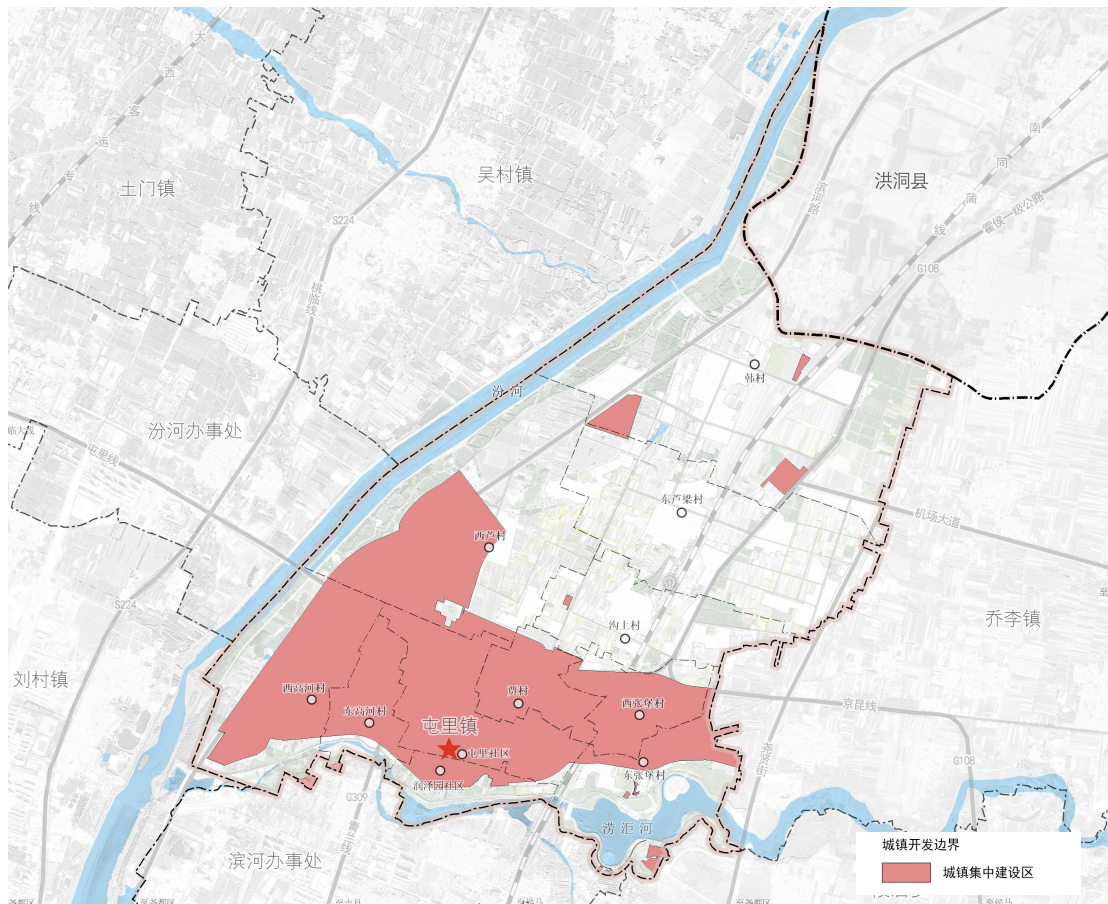
依据《社区生活圈技术指南》构建科学合理的镇村社区生活圈，布局“镇集镇-村/组”两个社区生活圈层级，强化镇域与村庄层面对农村基本公共服务供给的统筹。

要素大类	要素分项	要素名称	建筑面积（m ² ）	效率性指标	规划
社区服务	健康管理	卫生服务站	100-200	宜综合设置	√
	为老服务	老年活动室	200	宜综合设置	√
		老年人日间照料中心	300	宜综合设置	√
	终身教育	初中	-	应独立占地	√
		小学	-	应独立占地	√
		幼儿园	-	应独立占地	√
	文化活动	文化活动室	200	宜综合设置	√
	体育健身	室外综合健身场地	400（用地面积）	宜综合设置	√
	商业服务	菜市场	750-1500	可综合设置	√
		邮政营业场所	-	可综合设置	√
	其他	生活垃圾中转站	每日人均垃圾量 1kg/人计算	宜独立占地	√
公共厕所		30-80	可综合设置	√	
就业引导	-	农业服务中心	-	宜综合设置	√
	-	集贸市场	-	宜独立占地	√
日常出行	-	公交换乘车站	-	宜独立占地	√

规划传导与实施保障

城镇开发边界内。结合城镇社区生活圈、主导功能,明确单元公共服务设施配置要求、开发强度和高度等风貌管控要求。

城镇开发边界外。以集聚建设类村庄为中心,结合周边整治提升类村庄连片编制。明确各村庄生态保护红线、永久基本农田、耕地保有量、建设用地规模、村庄建设用地规模、林地保有量、湿地规模等约束性指标,对生态保护红线、永久基本农田、村庄建设边界线、历史文化保护线等控制线进行严格管控。



规划传导与实施保障

制定近期实施计划

衔接临汾市、尧都区国土空间总体规划和各专项规划，对近期的国土开发、保护、修复、整治项目及用地安排制定近期实施计划。统筹安排生态修复、土地整治、低效空间有机更新、产业发展类、基础设施类、公共服务设施类等工程和项目，制定近期重点项目表

积极引导公众参与

充分利用各种媒介、镇政府、村集体宣传栏等向社会公布和宣传屯里镇国土空间规划，建立规划宣传和交流互动机制，将规划核心内容及时公示公告，征求公众意见，确保规划好用、管用和实用。提高全社会对国土空间规划及实施重要性的认识，增强规划意识，提高维护和执行规划的自觉性，推进规划的实施。

规划实施政策保障

坚持规划定方向、财政作保障、金融为支撑，就业、产业、投资、消费等政策相协调，发挥政策协调和工作协同机制作用，强化各类政策对国土空间规划实施的保障作用，加强财政预算与规划实施的衔接协调，合理安排财政支出规模和结构。围绕空间格局优化，促进形成要素有序自由流动、主体功能约束有效、基本公共服务均等、资源环境可承载的统筹协调发展格局。