

尧都区吴村镇国土空间总体规划

(2021-2035年) 征求意见稿



2023年12月

前言

PREFACE

《尧都区吴村镇国土空间总体规划（2021-2035年）》（以下简称“本规划”）是对上位国土空间规划的细化落实，是对吴村镇行政辖区范围内国土空间保护、开发、利用、修复作出的具体安排，是编制详细规划（含村庄规划）的依据。

以习近平新时代中国特色社会主义思想为指导，全面贯彻党的二十大精神，深入贯彻落实习近平总书记考察调研山西重要讲话重要指示精神，统筹推进“五位一体”总体布局，协调推进“四个全面”战略布局，深度对接国家、省市重大战略，围绕尧都区委、区政府总体战略部署，立足新发展阶段、贯彻新发展理念、融入新发展格局，以人民为中心，统筹发展和安全，面向粮食安全、生态安全和城镇化健康发展等空间需求，严格落实耕地和永久基本农田、生态保护红线、城镇开发边界三条控制线，优化国土空间开发保护格局，加快转变国土开发利用方式，全面提升国土开发质量和效率，推进国土空间治理体系和治理能力现代化，为吴村镇全方位推动高质量发展筑牢根基。

目录

CONTENTS

- 一、规划总则
- 二、定位与目标
- 三、总体格局与结构
- 四、自然资源保护与利用
- 五、国土综合整治与生态修复
- 六、乡村振兴和发展
- 七、历史文化与特色风貌
- 八、综合支撑体系
- 九、镇政府驻地规划
- 十、规划传导与近期建设

1.1 镇域概况

■**地理区位：**尧都区吴村镇，隶属于山西省临汾市尧都区，地处尧都区北部，东与洪洞县甘亭镇交界，南与屯里镇、汾河街道隔汾河相望，西南与土门镇相接，西与魏村镇接壤，北与洪洞县龙马乡毗邻。吴村镇有大西高铁客运线、京昆高速公路、224桃临线省道过境。

■**地形地貌：**吴村镇地势平坦，无明显的山川丘陵。

■**水文条件：**吴村镇境内河道属黄河流域。主要河道为汾河和岔口河，其中汾河从北至南流经屯里、邵村、吴村、王曲、孙曲等村，长10.12千米。

■**社会经济：**现辖12个行政村，2020年“七普”全镇常住人口为18141人；常住人口城镇化率15.83%。粮食作物以小麦、玉米为主。养殖业以生猪、牛、羊、鸡为主。辖区内规模企业有山西常民农林科技有限公司和金瑞源洗煤有限公司等。



1. 规划总则

1.2 规划原则

底线约束
绿色发展



以人为本
品质提升

因地制宜
突出特色



公众参与
开放共享

存量盘活
节约集约



1. 规划总则

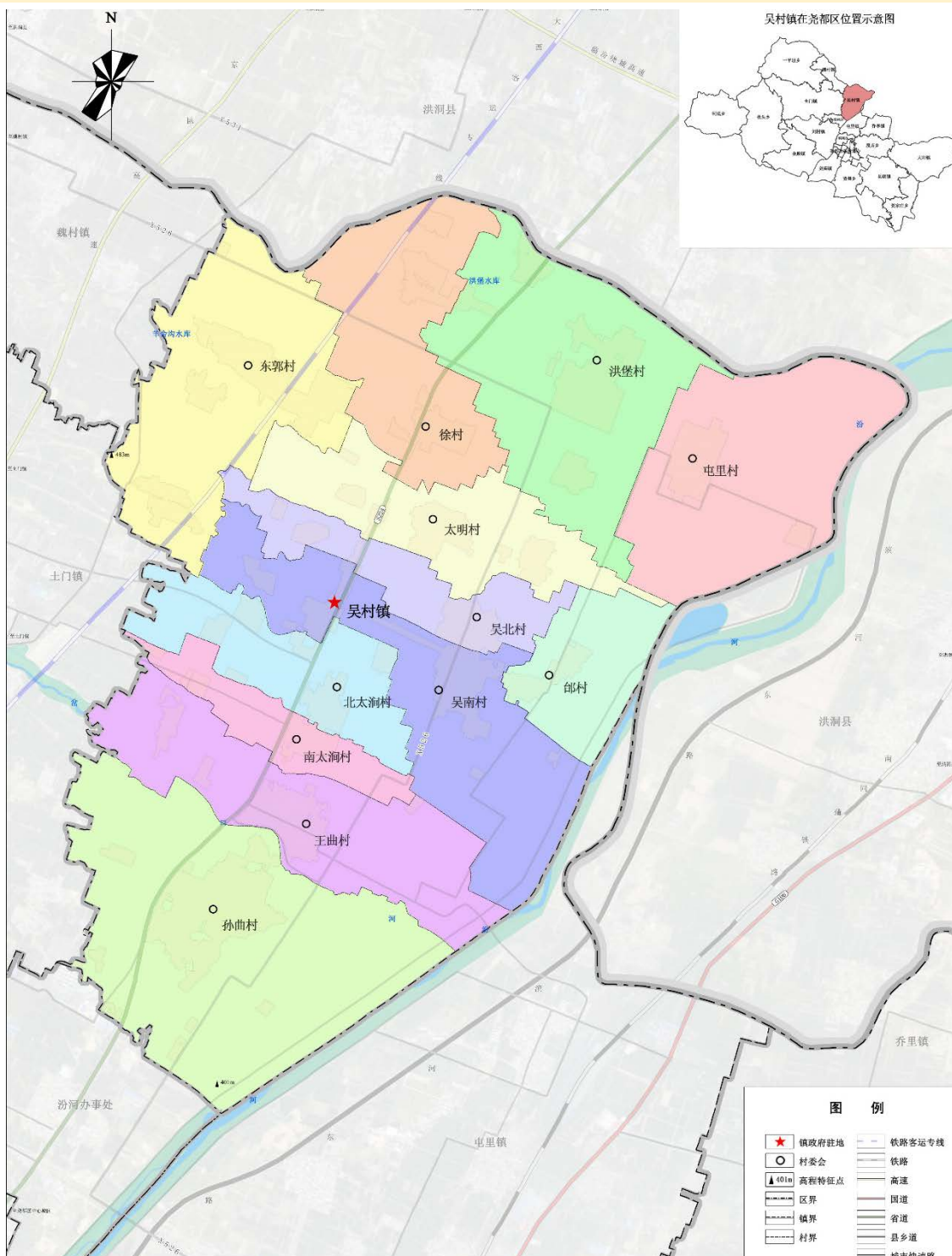
1.3 规划范围与期限

◆ 规划层级：包括两个层次

- 镇域范围：40.86平方公里
- 镇政府驻地范围：90.29公顷

◆ 规划期限：与区级国土空间规划保持一致

- 近期年为2025年
- 目标年为2035年



2.1 规划定位

打造以粮食生产、特色养殖等现代农业以及休闲观光旅游为主的人文特色专业镇。

2.2 规划目标

生态屏障
更加稳固

开发格局
更加协调

资源利用
更加高效

镇村空间
更加美丽

空间治理
更加智慧

3.总体格局与结构

3.1 国土空间开发保护格局

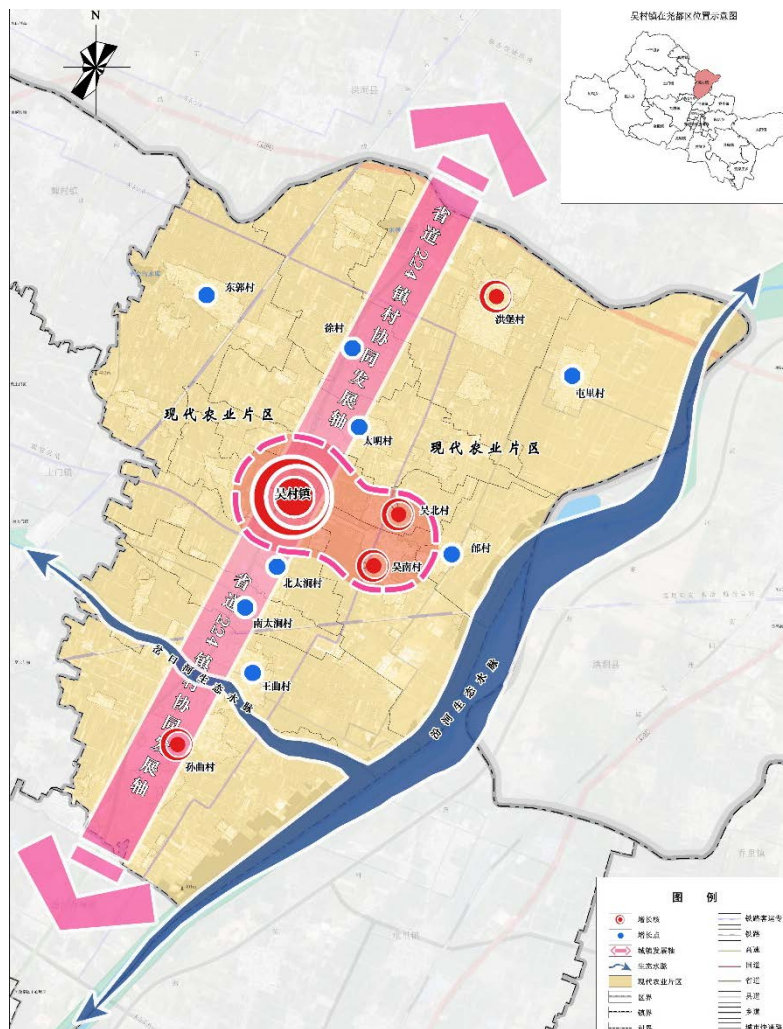
构建“一区两脉”的国土空间保护格局

一区

现代农业片区

两脉

汾河、岔口河构建生态水脉



构建“一核一轴多节点”的国土空间开发格局

一核

以镇政府驻地为中心，与吴北、吴南村共同形成引领镇域发展的联动增长核

一轴

依托南北向省道224线，形成贯穿镇域的镇村协同发展轴线

多节点

以洪堡和孙曲两个特色专业村为增长点，形成镇域一体、镇村体系融合的网络型镇村空间布局

3.总体格局与结构

3.2 控制线划定

落实上位规划三条控制线

耕地和永久基本农田：

落实最严格的耕地保护制度，采取“长牙齿”的硬措施，切实保护耕地，根据省、市、区下达的耕地保护任务。全镇耕地保有量不低于2319.40公顷（3.48万亩），划定永久基本农田面积不低于1998.71公顷（3.00万亩）。

生态保护红线：

落实《尧都区国土空间总体规划（2021-2035年）》生态红线划定成果，镇域东部涉及少量生态保护红线，即山西洪洞汾河国家湿地自然公园。全镇划定生态保护红线面积不低于29.17公顷。

城镇开发边界：

落实上位规划中划定的吴村镇城镇开发边界，主要包括镇政府驻地。城镇开发边界内，各类建设活动严格实行用途管制。全镇划定城镇开发边界不超过100.95公顷。

4. 自然资源保护与利用

4.1 耕地资源

□ 耕地质量

- 以永久基本农田为基础，大力推进高标准农田建设和高效节水灌溉工程，规划期内逐步把永久基本农田全部建成旱涝保收的高标准农田。开展耕地质量年度监测成果更新，有效指导耕地质量管理，通过耕地土壤生物修复、增施有机肥等措施，持续对现有耕地质量进行改造提升。支持现代耕作技术应用，支持推广粮食生产绿色高效技术，推行保护性耕作模式，促进耕地用养结合，保持和提升耕地地力。

□ 耕地战略储备区

- 以保护生态为前提，通过适度开发其他草地、裸土地、盐碱地等耕地后备资源，加强农用地整理、建设用地复垦，形成的新增耕地和提高耕地质量等别经核定后都可作为补充耕地的主要渠道，并将其光热水土条件好，集中连片程度高，与生态用地空间冲突少的区域，优先划入耕地战略储备区，保障重大建设项目补充耕地需求。

□ 耕地保护考核机制

- 健全耕地保护责任目标考核机制，压实耕地保护主体责任。对耕地保护责任目标完成情况定期考核，实行耕地保护党政同责，终身追责。

4. 自然资源保护与利用

4.2 水资源

□ 水资源保护与利用

- 严格控制用水总量，全面提升用水效率。坚持以水定城、以水定地、以水定人、以水定产。
- 优化供水结构，优先使用再生水，合理利用地表水严格限制地下水。
- 统筹多源多网水资源体系，提高再生水利用率。

□ 水生态保护与修复

- 加快推进汾河、岔口河生态保护与修复。汾河、岔口河按农业及一般景观用水保护区进行管控；洪堡水库、羊舍沟水库按农业及一般景观用水保护区进行管控。通过实施汾河干流生态景观建设工程、岔口河生态保护工程等，巩固现有水环境整治成果、恢复沿河生态。

□ 河湖湿地水源地保护

- 加强河道岸线保护。强化落实河长制，完善河道管理范围划定成果，因地制宜安排河道管理保护控制带。
- 加强湿地保护。对山西洪洞汾河国家湿地自然公园、岔口河内陆滩涂等湿地实施全面保护和分级管理，严格湿地用途监管，维护生物多样性，提升湿地保护与修复水平。
- 强化水源地和泉域保护。加强各级饮用水水源地保护和污染防治，严格执行相关法律法规、标准规范。
- 保护雨洪调蓄空间，提高应对超标洪水能力。在汾河、岔口河两岸，利用低洼洪泛地、沙坑、灌木林、低产滩涂地等无村庄的低洼区域，建设分洪闸、退水闸、护村堰等设施，形成应对超标准洪水的临时堤外分洪缓洪区。

4. 自然资源保护与利用

4.3 林草资源

□ 稳定林地资源总量，优化林地资源结构

- 建以汾河生态廊道为主，以环村林地绿化和农田防护林绿化等保障生态系统安全的林地为辅的林地生态体系。推进增绿造林工程，巩固现有林地规模，提高绿量，适度增加路边、田边、水边的林地规模，补充水源涵养林。

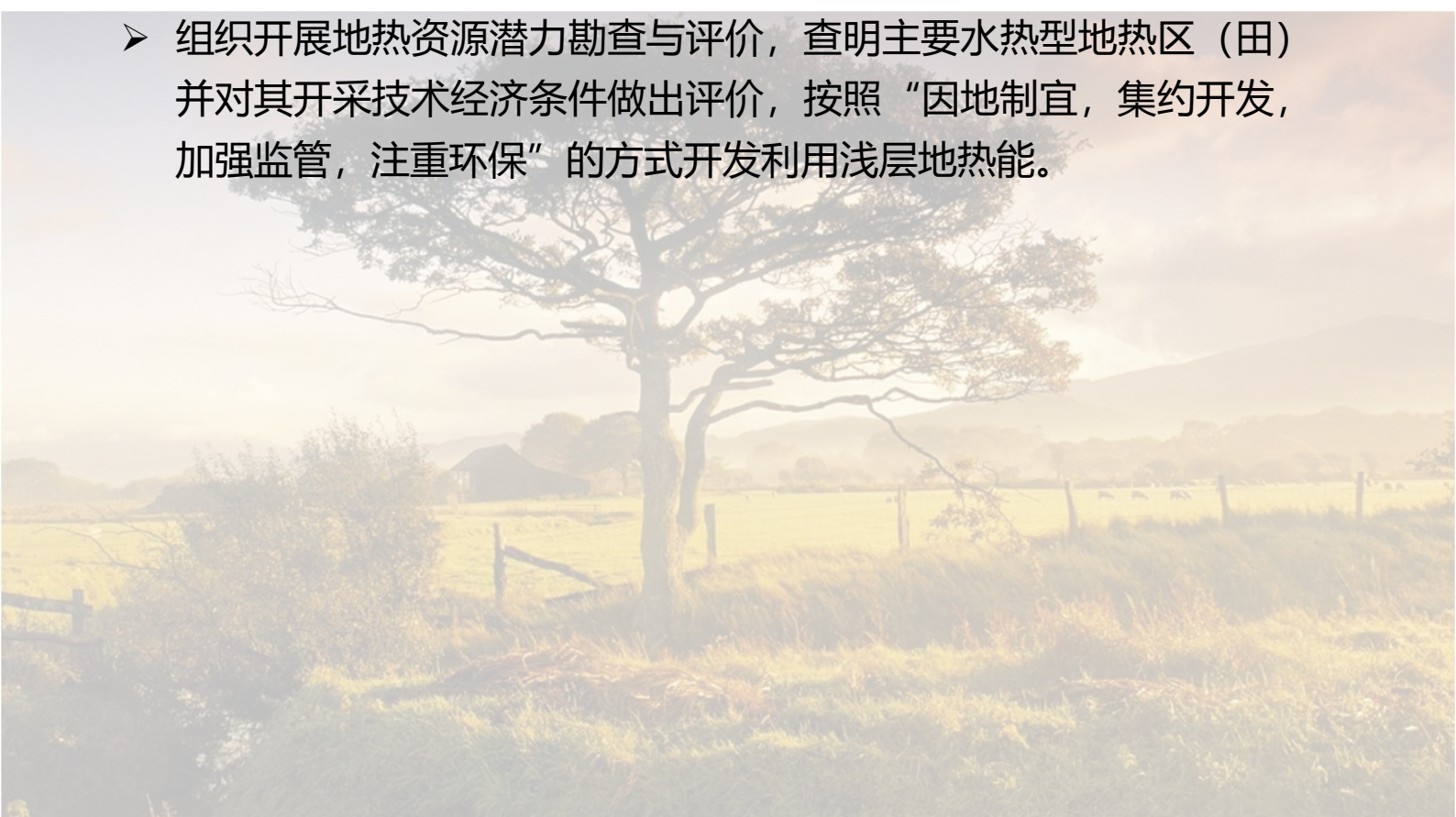
□ 实施草地生态保护修复，加快林草融合发展步伐

- 在遵循草地自然生态规律的基础上，结合地方实际，宜林则林、宜灌则灌、宜耕则耕，坚持“节约优先、保护优先、自然恢复为主”，科学实施人工林草生态保护修复。

4.4 矿产资源

□ 支持地热能调查评价及利用

- 组织开展地热资源潜力勘查与评价，查明主要水热型地热区（田）并对其开采技术经济条件做出评价，按照“因地制宜，集约开发，加强监管，注重环保”的方式开发利用浅层地热能。



5. 国土综合整治与生态修复

5.1 土地综合整治

农用地整理

重点加强农田基础设施建设，对镇域东部汾河整治区，因地制宜地实施坡耕地综合治理，以土地平整工程、农田防护与生态环境保护工程等重点；对中部平原区，以农田灌溉与排水工程、田间道路工程等重点，建设旱涝保收的高标准基本农田。

以尊重农民意愿，维护农民权益，节约集约用地、改善人居环境为原则，稳步有序推进农村建设用地整理。优先推进生态搬迁、地质灾害避险搬迁等搬迁工作和“空心村”治理等。推进城乡建设用地增减挂钩项目，针对不同自然条件和社会经济发展状况，建立各有侧重的土地整治模式。加强散乱、废弃、闲置和低效利用农村建设用地盘活，完善农村基础设施和公共服务设施。实施农村环境综合整治，加强村庄内部绿化建设，改善村庄环境质量。

农村建设用地整理

未利用地开发

按照“保护、开发和利用兼顾”的原则，科学合理开发宜耕后备资源，在保护和改善生态环境的前提下，补充有效耕地面积，禁止毁林开垦，严格限制成片未利用地开发，注重生态环境保护，切实保障生态环境安全，做到开发建设与生态保护并重。

工矿废弃地复垦应坚持山、水、林、田、湖、草综合整治，优先复垦为耕地。通过工矿废弃地复垦利用，合理调整建设用地布局，促进全镇土地资源高效节约利用。

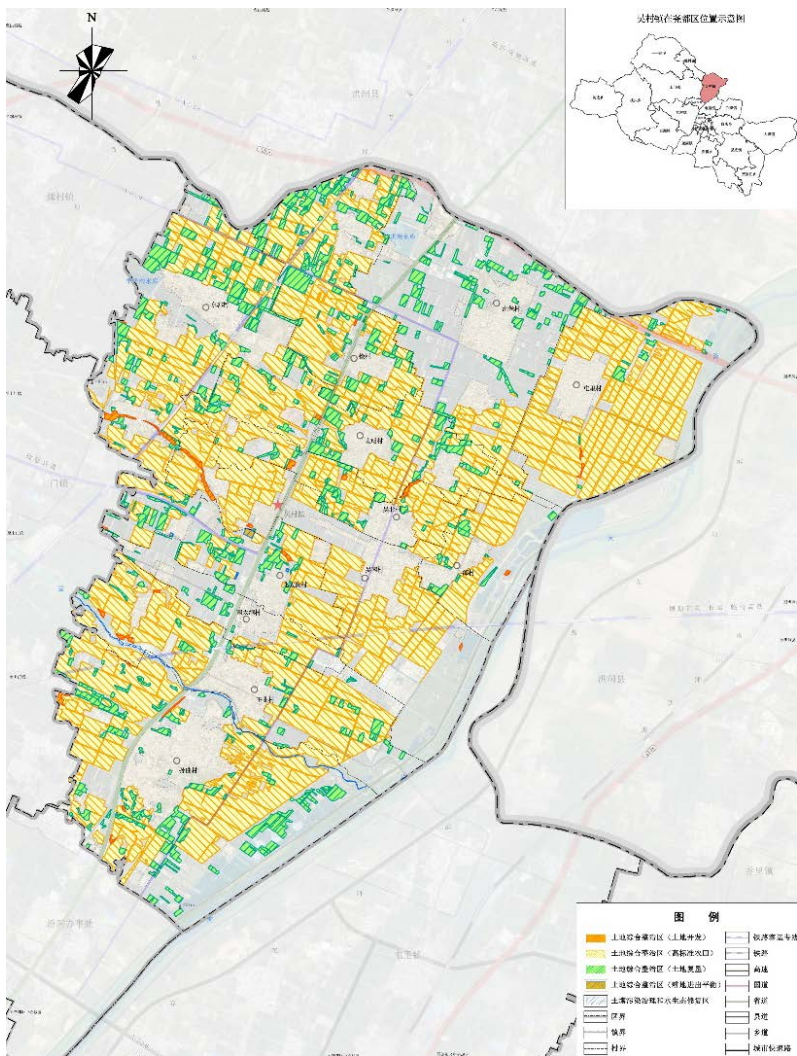
采矿用地复垦

5.国土综合整治与生态修复

5.2 生态修复

水土保持治理重点工程

加强全镇水土保持工程，有效减少泥沙入河。重点以小流域为单元，基于综合治理、集中治理的原则，统筹进行植树造林、封禁治理、河道整治等综合集中治理，大力营造生态林，适度发展经济林，有效控制水土流失，改善当地生态环境，夯实农业生产条件。



地下水超采区治理重点工程

严格实施地下水禁采与限采；严格控制岩溶地下水用水总量和水位；采取综合措施治理地下水超采，推广工业和生活节水；完善地下水管理和保护政策。

水环境和水生态修复重点工程

加强汾河、岔口河等主要河流沿线水环境和水生态综合整治，加快湿地建设与水源地生态修复。

6. 乡村振兴与发展

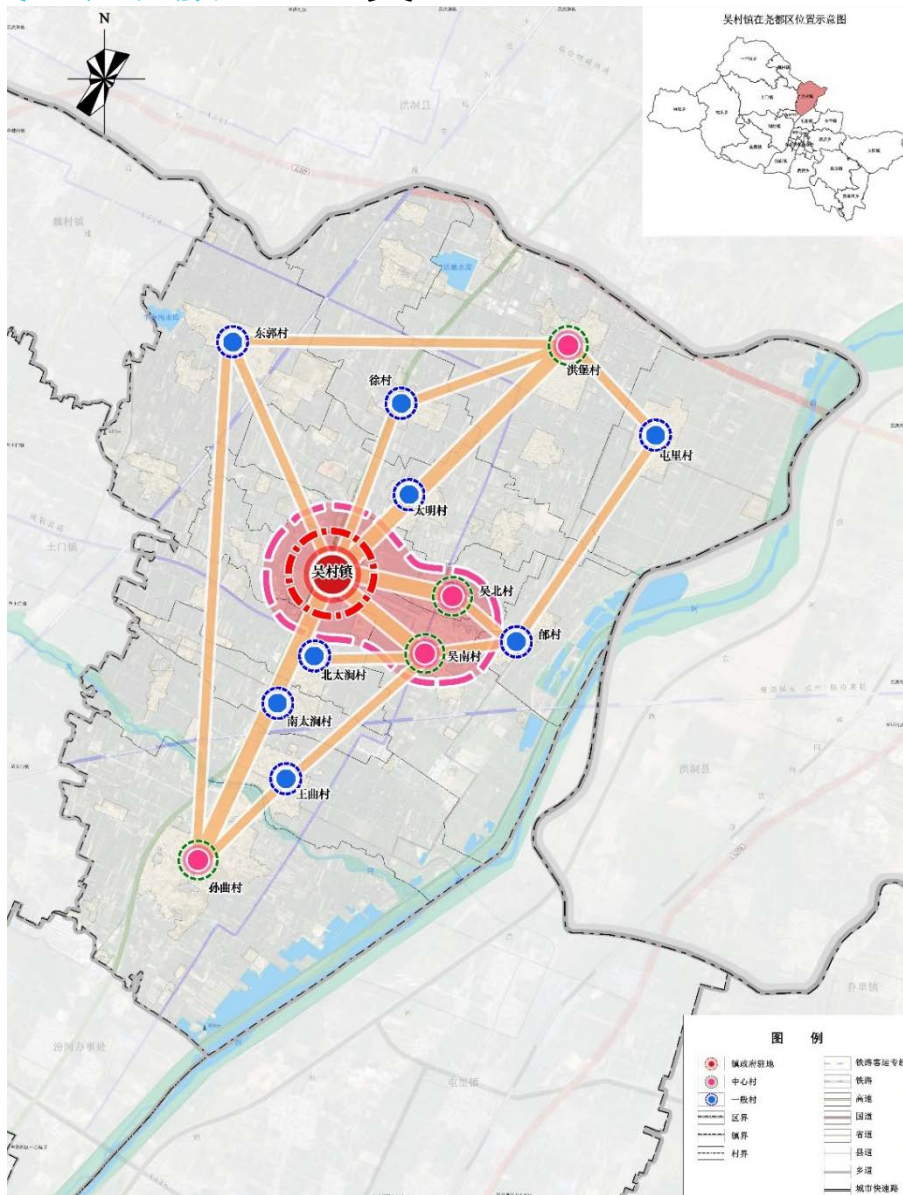
6.1 镇村体系

建立镇村体系

等级分为“**镇政府驻地—中心村—一般村**”三级，村镇职能类型分为“**综合型、农贸型、农旅型**”三类。

优化村庄分类布局

除城镇开发边界内2个村庄外（**吴北村、吴南村**），全镇划分为“**集聚提升类、特色保护类**”两种类型，因村施策，分类推进，引导村庄特色化、差异化发展。



集聚提升类

- 常住人口多、规模较大的中心村和发展比较成熟的村庄，包括洪堡村、屯里村、徐村、东郭村、太明村、邵村、北太涧村、南太涧村和孙曲村9个村庄。推进乡村人口有序集中，辐射带动周边村庄。

特色保护类

- 传统村落、特色景观旅游村庄等，包括王曲村1个村。着力做好历史文化、景观风貌等方面的特色挖掘和保护利用。

7.历史文化与特色风貌

7.1 历史文化保护

自然景观资源保护

保护好河流、水库等大地景观，营造以汾河为主体的河流生态景观廊道，适度开展生态休闲旅游。

文物保护单位保护

保护全国重点文物保护单位1处，市级文物保护单位1处，区级文物保护单位2处，以及古建筑、古墓葬、古遗址等尚未核定为保护单位的不可移动文物37处。

非物质文化遗产保护

保护省级非物质文化遗产5项，市级非物质文化遗产13项。



7.历史文化与特色风貌

7.2 历史文化和景观风貌

将镇域整体划分为“**活力小镇、田园风光、汾畔乡居、岔口河北历史古村和岔口河南现代乡村**”五类风貌分区。

活力小镇风貌区

镇政府驻地重点彰显活力、现代、大气的城镇风貌特色，进一步强化地域特色塑造，建立秩序鲜明的特色小镇意象，确定分区分级疏密有度的开发强度分区，塑造城镇重要的门户景观，形成时尚靓丽、秩序鲜明的特色小镇风貌。



汾畔乡居风貌区

汾河西岸村庄，重点保护汾河岸线和河道两岸的滨水景观特色，打造特色鲜明、功能复合、类型多样的公共活动空间，建筑以低层为主，塑造尺度宜人、活力宜居的滨水特色风貌。

岔口河南现代乡村风貌区

镇域南部孙曲村，发挥孙曲村紧邻尧都区中心城区的资源优势，结合现有乡村农业基础，打造农旅融合、生态休闲、尺度宜人、活力宜居的现代乡村特色风貌。

田园风光风貌区

镇域中北部村庄，重点保护农业生产空间和沃野田园景观特色合理布局生产和生活空间，推动建设用地节约集约利用，建筑风貌要体现乡村文化特色，维持“田成方、林成网、渠相通、路相连”大地景观肌理，增强农田景观可识别性，营造广阔的田园景观风貌。

岔口河北历史古村风貌区

镇域南部王曲村行政范围内，充分利用王曲村人文资源塑造特色，通过场景营造完善景观格局，重点保护村民传统的住宅形式和民居风格，展现岔口河生态景观沿岸、屋舍自然点缀其间的风貌特色。

8.综合支撑体系

8.1 综合交通体系

镇域综合交通体系

高速公路

依托镇域外京昆高速和临汾绕城高速，强化对外交通。

铁路

在大西客运专线的基础上，落实延安-长治-临汾高速铁路建设，实现与干线铁路的互联互通，强化对外运输通道。

干线公路网 “三横三纵”

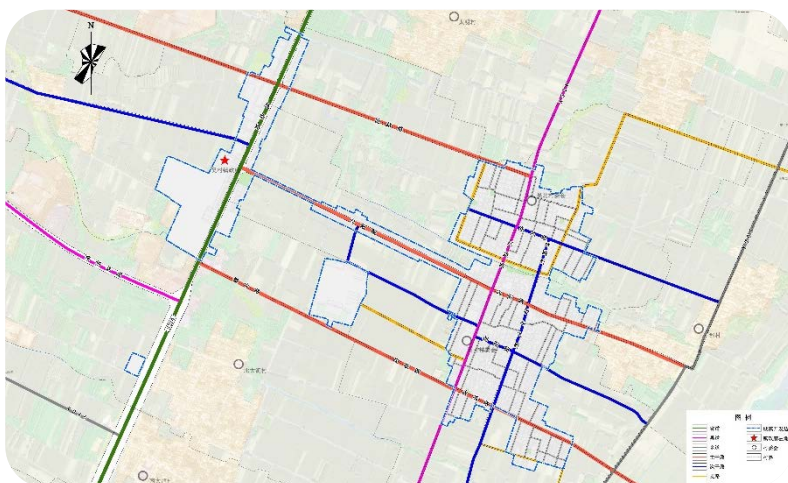
- **三横**：国道309新线、县道526-乡道047线、县道045-005线。
- **三纵**：省道224线、县道526线、乡道005线。
- **农村公路网**：继续完善强化镇域内农村公路网络，实施好“四好农村路”建设项目，打通瓶颈路，连通断头路，延伸出境路，改线绕行穿镇、村路段，逐步解决路段集市化，穿村拥堵化问题。

镇政府驻地道路网络

“五横三纵” 路网结构

➤ **“五横”**：由北向南依次为团结路、东风路、向阳路、朝阳路、镇中路。

➤ **“三纵”**：由西向东依次为224线（桃临路）、县道526线（红旗路）、桥路街-中心大街。



8.综合支撑体系

8.2 完善公服设施

教育设施

➤以社区生活圈为基本单位，实现幼儿园、义务教育优质资源均衡配置。

文化设施

➤规划形成以镇级文化设施为支撑，村级文化设施为基础，覆盖全域的文化设施服务体系，实现公共文化服务的精准化供给。

体育设施

➤大力推进全民健身计划，建立镇-村两级公共体育体系。镇政府驻地建设全民健身中心、多功能运动场，各村至少建设一处多功能运动场地。

医疗卫生设施

➤构建以基层医疗卫生设施为基础，覆盖城乡、服务优质的医疗卫生设施体系，完善提升吴村镇卫生院、各村卫生服务站。

社会福利设施

➤建立健全分层分类的社会福利体系，统筹推进老人社会福利设施的建设。



8.综合支撑体系

8.3 强化基础支撑

供水

推进城乡一体化供水建设，提升城乡饮水安全达标率，建立完善“从源头到龙头”的农村供水工程体系和管理体系，进一步提高农村自来水普及率、水质达标率、供水保证率和工程运行管理水平。

能源

完善保障有力的绿色供电系统。构建“结构完善、技术领先、高效互动、灵活可靠”的现代化智能电网。

建设节能环保的供热系统。

全镇遵循宜热则热，宜气则气、宜电则电的原则。

建设安全可靠的燃气供应系统。

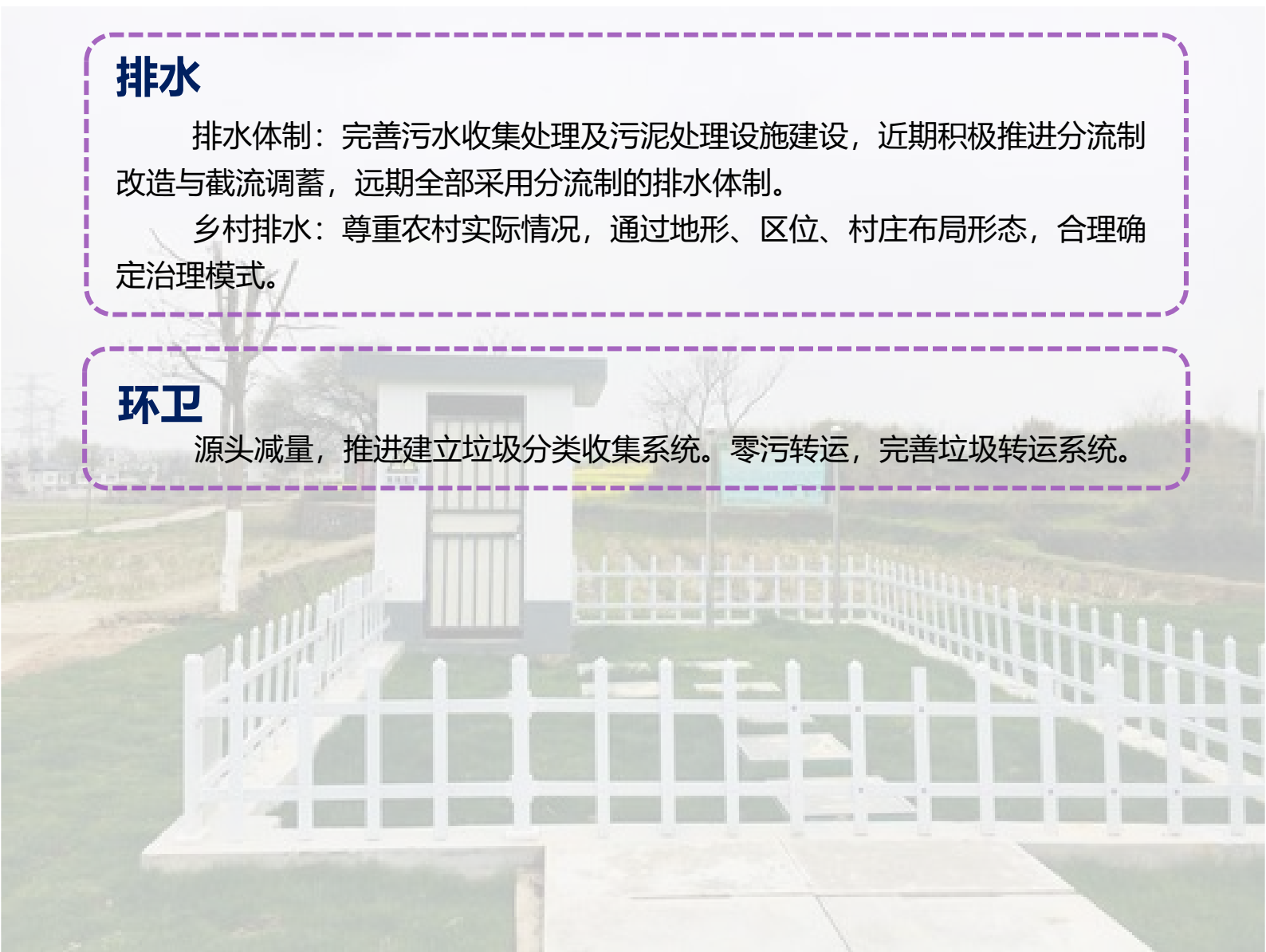
排水

排水体制：完善污水收集处理及污泥处理设施建设，近期积极推进分流制改造与截流调蓄，远期全部采用分流制的排水体制。

乡村排水：尊重农村实际情况，通过地形、区位、村庄布局形态，合理确定治理模式。

环卫

源头减量，推进建立垃圾分类收集系统。零污转运，完善垃圾转运系统。



8.综合支撑体系

8.3 强化基础支撑

强化防洪排涝体系建设

- 加强流域治理，以“蓄水、固堤、利泻”作为主要防洪策略，完善排洪体系。至2035年，全镇防洪标准达到20年一遇。加强上游水库和淤地坝体系建设，提升河库削峰能力。强化流域水土流失治理，实现水源涵养。

提高抗震减灾能力

- 到2035年，全镇地震预警能力和大震防范能力显著提升，社会公众防震减灾素质和防震避险能力不断增强。

构建消防安全保障体系

- 加强全镇消防救援力量覆盖，建立乡镇专职消防队。结合乡村振兴战略工作，打通消防车通道，加快市政消防水源建设，提高全镇抗御火灾能力。推进森林防灭火工程建设，加快水网、道路网、信息网、阻隔网、监测网“五网”与森林消防队伍、森林消防装备建设进度，有效提升全镇森林防灭火能力。

提升人防工程建设水平

- 建设平战结合、统一高效的防空防灾组织指挥系统；构建功能完善、布局完善的人防工程体系，灵敏可靠的通信警报体系。

气象灾害防御防治

- 全面提升吴村镇区气象灾害监测预警能力、风险评估能力、综合防范能力和应急处置能力。

对各类灾害隐患的反向约束

- 定期开展灾害综合风险普查城乡房屋建筑承灾体调查工作，建立相关数据库并进行持续监测，针对发现的问题，及时采取预防加固、人员撤离等措施。



9. 镇政府驻地规划

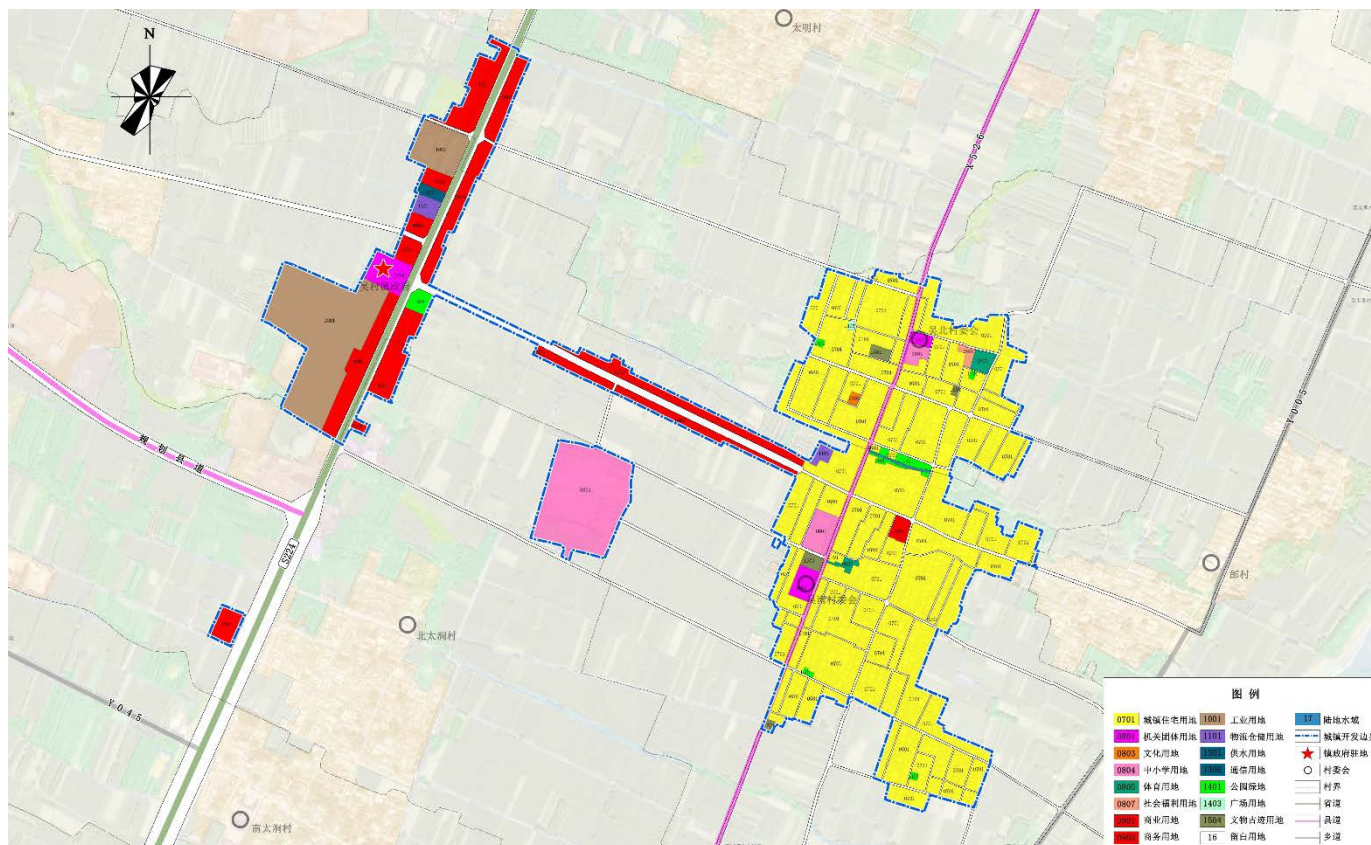
9.1 划定镇政府驻地范围

镇政府驻地发展方向

北部提质改造、东部衔接优化、南部整合升级、西部更新提质。

镇政府驻地范围确定

根据《尧都区国土空间总体规划（2021-2035年）》城镇开发边界划定成果，确定镇政府驻地范围为城镇开发边界内城镇集中建设区，总面积为**90.29公顷**。



9. 镇政府驻地规划

9.2 优化空间布局

“三轴、四片、三心”空间结构

三轴

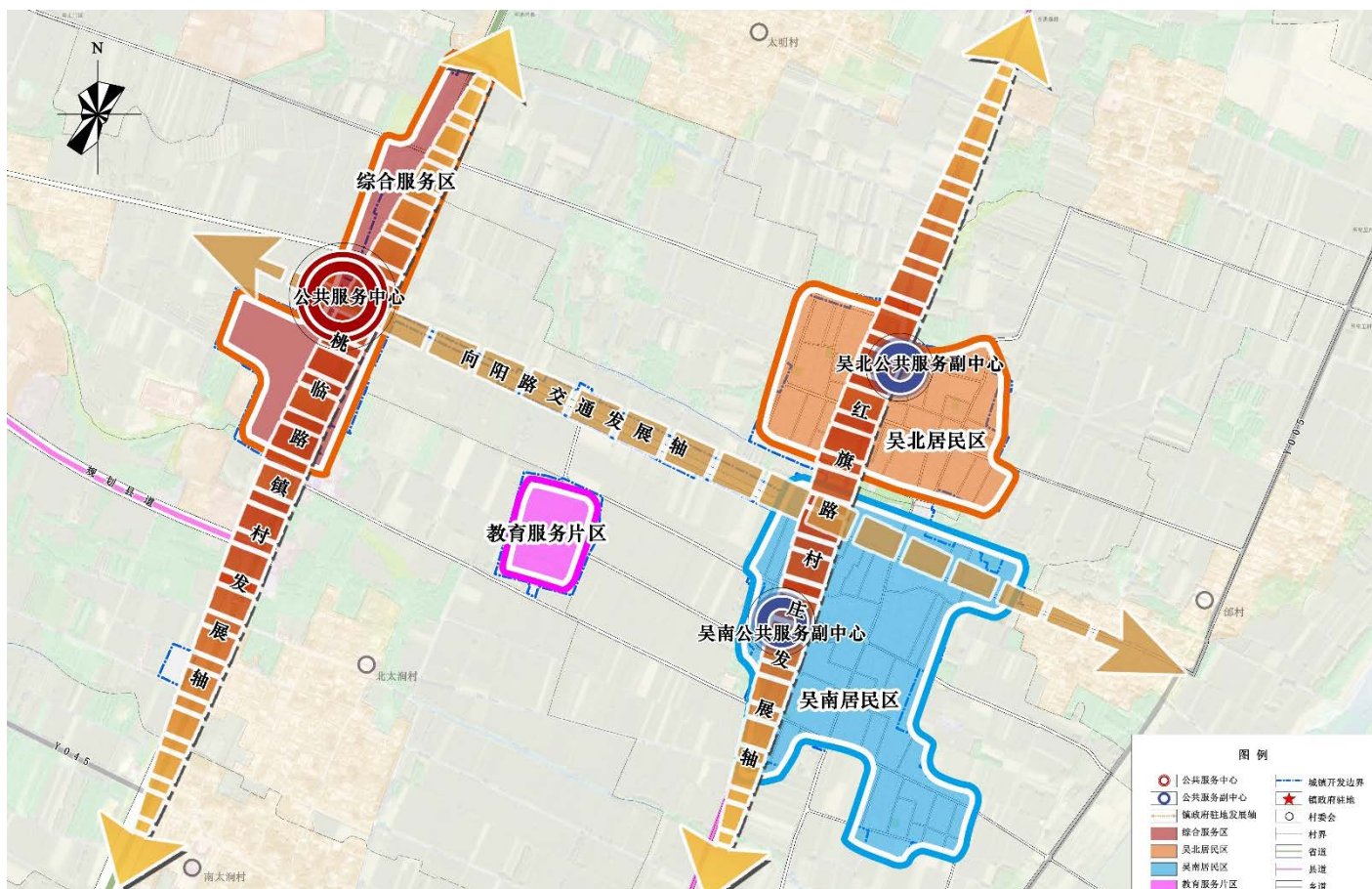
一横轴：向阳路交通发展轴，由西向东贯通政府驻地与吴北、吴南村。两纵轴：桃临路镇村发展轴，由北向南贯通整个镇域；红旗路村庄发展轴，由北向南贯通吴南、吴北两个村庄。

四片

综合服务区、吴北居民区、吴南居民区和教育服务片区。

三心

一主两副，一主即位于镇政府的公共服务中心，由桃临路和向阳路“十”字串联；两副即片区公共服务中心，包括吴北公共服务副中心和吴南公共服务副中心。



9.3 完善服务设施配置

以15分钟和10分钟生活圈为重点，以完整社区标准为补充，构建镇级、村级两级公共服务设施级配体系

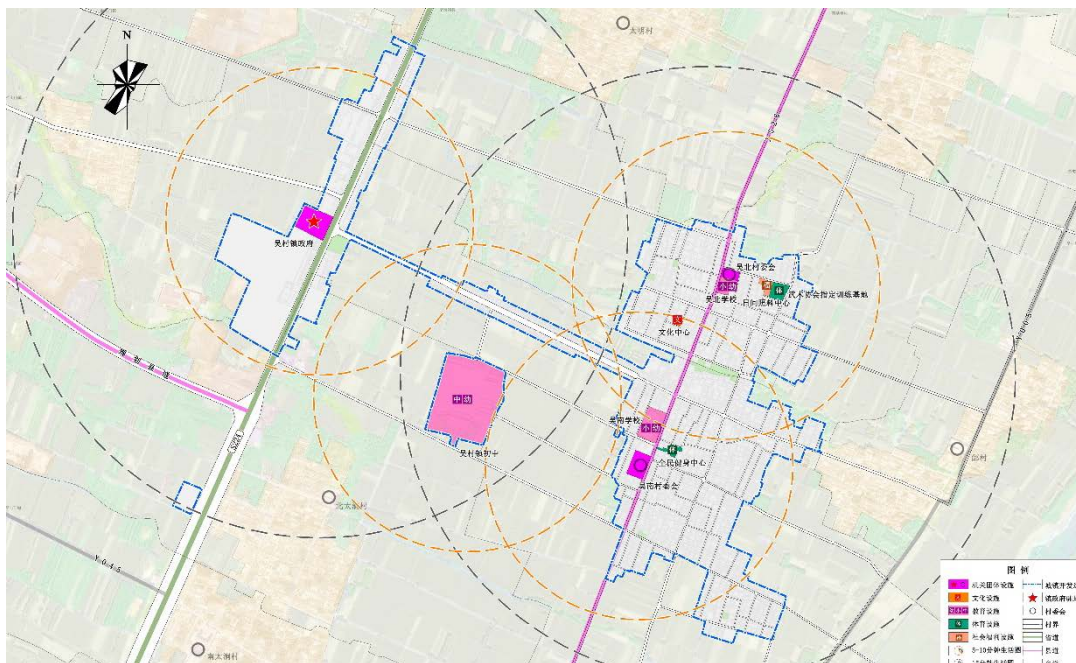
➤ **文化设施。** 在吴北村新建一处文化活动中心，鼓励利用原造纸厂等工业遗产和老旧厂房建设工业博物馆。小型文化设施结合各村委会和商业服务等用地进行布局，建设图书阅览、老年活动及青少年活动的设施，加强镇政府驻地基层文化设施建设。

➤ **教育设施。** 保留提升吴村中学、吴北学校和吴南学校等现状教育设施，提高配套设施标准。

➤ **体育设施。** 规划在吴北村和吴南村各新建一处武术协会指定训练基地和全民健身中心。此外，结合公园绿地和村委会，配套增加小型健身设施，满足居民休闲健身的需要

➤ **医疗卫生设施。** 保留提升吴村镇卫生院（位于镇政府驻地以北的太明村）。

➤ **社会福利设施。** 按照35床位/千老人的标准，规划新建一处日间照料中心，配套助餐服务、休息保健、阅览娱乐等设施。

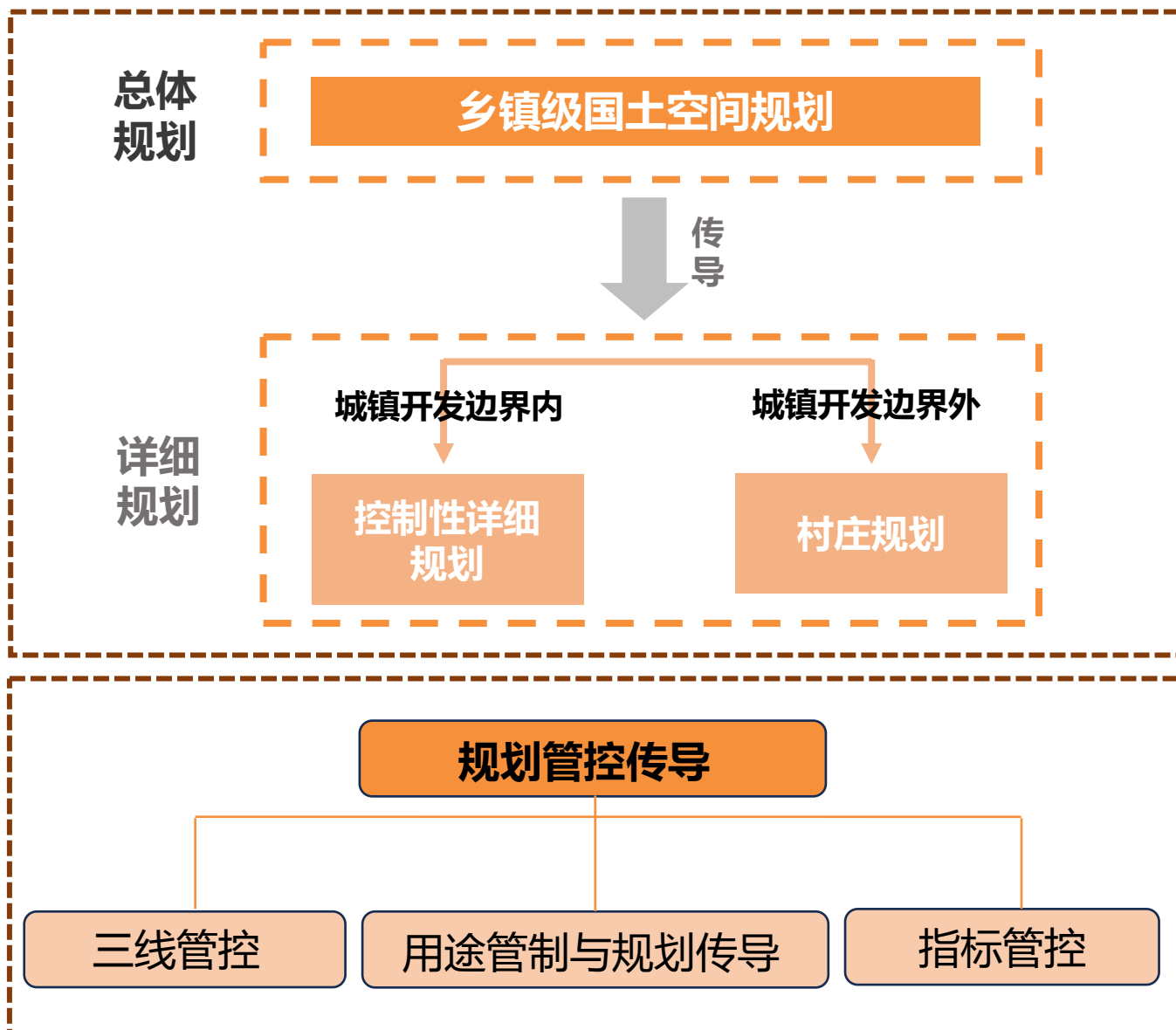


10. 规划传导与近期建设

10.1 明确规划落实和传导

国土空间规划体系

- 构建“一级两类”国土空间规划体系。
- 强化规划传导，约束性指标向各村分解。



“一张图”实施监督管理系统

- 建立国土空间规划“一张图”实施监督管理系统，根据国土空间开发保护指标体系，建立差异化的监督措施。

10. 规划传导与近期建设

10.2 制定近期项目实施计划



10.3 完善规划实施保障机制

- ◆ 强化组织领导
- ◆ 强化规划严肃性
- ◆ 严格规划体系管理
- ◆ 规范统一技术标准
- ◆ 实施规划监测评估
- ◆ 完善监督问责机制

诚邀社会各界 为吴村未来发展提出宝贵意见!

通信地址：尧都区益民路14号尧都区自然资源局

联系电话：18404985027

电子邮箱：ydzrzygh@163.com